

SVÆÐISGARÐURINN SNÆFELLSNES

STOFNUN SVÆÐISGARÐS
UPPBYGGING & ÞRÓUN
VERKEFNI & STARFSEMI
ÁHERSLUVERKEFNI 2022



EFNISYFIRLIT

Áskoranir á 21.öld	3
Snæfellingar á 21.öld	4
Svæðisgarðurinn 2014	5
Áherslur frá 2014	6
Hvernig vinnur svæðisgarður?	7
Svæðismörkun Snæfellsness	8
Fyrirmyndar útivistar-stígar á Snæfellsnesi	10
Snæfellsnes, fyrirmyndar áfangastaður	11
Markaðssetning ábyrgra matvæla af Snæfellsnesi	12
UNESCO MAN & BIOSPHERE á Snæfellsnesi	14
Gestastofa Snæfellsness	17
Önnur verkefni Svæðisgarðsins	19
Viðburðahald	20
Samstarfsaðilar	21
Þátttaka í verkefnum	22
Námskeið	23
Matartengd verkefni	24
Matarklasi og matarstefna Snæfellsness	24
Viðauki A: Norske Parker	25
Viðauki B: sáttmáli um stofnun og rekstur	40
Viðauki C: Samþykktir	55



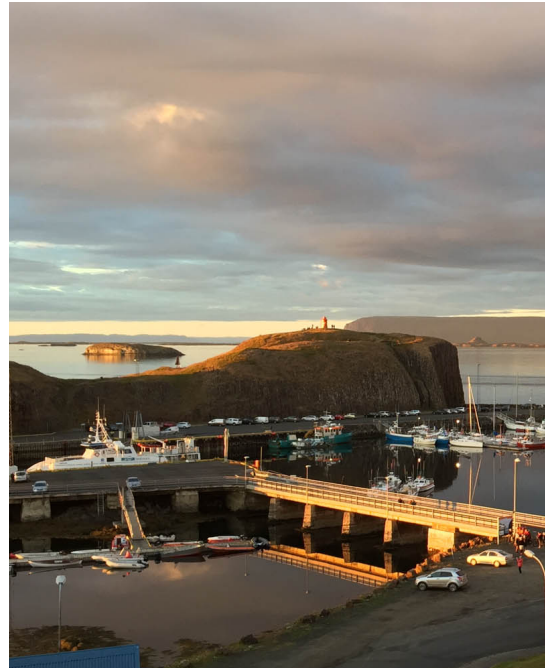
Uppsetning: Anok margmiðlun ehf, Stykkishólmi
Ljósmyndir: Markaðsstofa Vesturlands, Tómas Freyr, Anna Melsteð og fleiri.
Ábyrgðarmaður: Ragnhildur Sigurðardóttir - Svæðisgarðurinn Snæfellsnes 2022.

ÁSKORANIR Á 21.ÖLD

Á tímum fækkunar íbúa á landsbyggðinni frá miðri tuttugustu öld hefur sjálfsmynd svæða og íbúa tekið breytingum. Bil á milli dreifbýlissamfélags og þéttbýlissamfélags verða sýnilegri. Við fækkun fólks á dreifbýlli svæðum eru dæmi um að sjálfsmynd þeirra skerpist þar sem sérstaða, nærtæk gæði og samlegð ólíkra aðila vex til styrkingar atvinnu og búsetu. Ein leið til að stilla saman strengi samfélags er að skapa frjóan jarðveg fyrir samstarf og samstöðu.

Hér verður dreginn fram ávinningur af Svæðisgörðum og hvernig Svæðisgarðurinn Snæfellsnes getur nýst sem fyrirmynd fyrir önnur svæði á landinu.

Byggt er á reynslu Snæfellinga og verkefni Svæðisgarðsins rakin frá stofnun 2014 en einnig horft til fyrirmynda í öðrum löndum, sérstaklega í Noregi.



FARVEGUR SAMSTARFS

Árið 2012 réðust sveitarfélögin á Snæfellsnesi í vinnu við [Svæðisskipulag Snæfellsness](#). Markmiðið með því var að leiða byggðapróun á Snæfellsnesi með sameiginlegri framtíðarsýn og stefnu sveitarfélaganna um umhverfi, atvinnulíf og þekkingu á svæðinu. Það er í þeim jarðvegi sem Svæðisgarðurinn Snæfellsnes vaknar til lífsins.

Árið 2014 var fyrsti svæðisgarðurinn stofnaður á Íslandi, [Svæðisgarðurinn Snæfellsnes](#). Tilgangur með stofnun hans var að efla samfélagið, auka breidd atvinnulífs og að draga fram sérstöðu Snæfellsness. Sérstaða svæðisins er verðmæt og hefur legið til grundvallar í öllum verkefnum svæðisgarðsins.

Náttúra til sjávar og sveita, innviðir og menningararfur Snæfellsness eykur verðmæti vöru, verka og þjónustu á svæðinu. Samstarf og samtal eru hreyfiafl sem leiða til efnahagslegs, umhverfislegs og félagslegs ávinnings og vinna að sama marki.

Sameiginlegt markaðsstarf og miðlun hefur ríkari möguleika til sýnileika í þágu svæðisins. Möguleikar til fjármögnunar verkefna vaxa samhliða. Farvegur fyrir þróunarverkefni mótast og fleiri verkefni njóta reynslunnar. Verkfæri verða til í þróunarstarfi til hagnýtingar fyrir frumkvöðla.

SNÆFELLINGAR Á 21.ÖLD

Frá árinu 2016 hefur það færst í vöxt að ungt fólk hafi flust búferlum á landsbyggðina. Sérstaklega sjást þess merki í sveitarfélögum næst höfuðborgarsvæðinu.

Átak hins opinbera og einkaaðila í að fjölga störfum án staðsetningar hefur haft veruleg áhrif í þá átt að fleiri líta til landsbyggðarinnar sem ákjósanlegs umhverfis til búsetu.

Snæfellsnes hefur ekki farið varhluta af þessari þróun og býðst nú starfsaðstaða í öllum sveitarfélögum á svæðinu fyrir ólík störf án staðsetningar.

Við viljum gjarnan fá fleiri íbúa á Snæfellsnes. Það er lúxus viðfangsefni, en hér er pláss og tækifærin eru fleiri en svo að við, núverandi íbúar, getum nýtt þau.



Snæfellingar eru tilbúnir til að taka þátt í þeim breytingum sem þurfa að verða svo við getum sem best gripið tækifærin í framtíðinni. Við trúum því að með samvinnu, þvert á sveitarfélög og atvinnugreinar, verðum við enn öflugra samfélag.

Snæfellsnes er að mörgu leyti orðið eitt atvinnu- og þjónustusvæði. Góð og vaxandi samvinna er um mörg málefni.

Staðan í dag er þannig að við búum við sterka innviði. Við getum tekið á móti nýjum íbúum og skapað fjölbreytt atvinnutækifæri. Það er margt sem vert er að þakka fyrir eins og fjölbreytt félagslíf, góða skóla, nettengingu á stórum svæðum og náttúruvegurð sem dregur fólk til sín.

Það eru forréttindi að fá að búa í þessu landslagi, fjallasýnin er fjölbreytt og það er einfaldlega stórkostlega fallegt á þessu svæði. Auðlindir okkar Snæfellinga eru óvenju ríkur náttúru- og menningararfur auk mannauðs til að nýta þessa fjársjóði á sjálfbæran hátt.

Á Snæfellsnesi virða íbúar einstakan náttúru- og menningararf, nýta og viðhalda honum, með áherslum á byggðaþróun, atvinnustarfsemi, skóla- og rannsóknarstarf og daglegt líf. Svæðið er því eftirsótt til búsetu og ferðalaga og **Snæfellsnes** er sterkt vörumerki.

SVÆÐISGARÐURINN 2014



Hugmyndin um svæðisgarð Snæfellinga kynnt íbúum árið 2014.
(Smellið á mynd)

ÁR: 2014

SAMSTARFSADILAR:

EYJA- OG MIKLAHOLTSHREPPUR,
GRUNDARFJARÐARBÆR,
HELGAFELLSSVEIT, SNÆFELLSBÆR,
STYKKISHÓLMSBÆR,
BÚNAÐARFÉLÖG STAÐARSVEITAR,
EYJA- OG MIKLAHOLTSHREPPS OG
EYRARSVEITAR, FERÐAMÁLASAMTÖK
SNÆFELLSNESS, SNÆFELL FÉLAG
SMÁBÁTAEIGENDA Á SNÆFELLSNESI,
STARFSMANNAFÉLAG DALA- OG
SNÆFELLSNESSÝSLU

VERKEFNI:

STOFNUN SVÆÐISGARÐS Á SNÆFELLSNESI 2014

FYRIRMYNDIR:

[NORSKIR SVÆÐISGARÐAR](#)

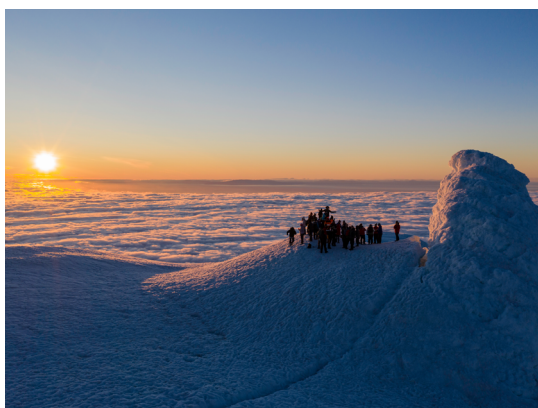
[EVRÓPSKIR SVÆÐISGARÐAR](#)

STJÓRNUN:

FULLTRÚARÁÐ SVÆÐISGARÐS - EIGENDUR &
HAGAÐILAR

STJÓRN SVÆÐISGARÐS - FULLTRÚAR ALLRA
EIGENDA

FRAMKVÆMDASTJÓRI SVÆÐISGARÐS



TENGING VIÐ HEIMSMARKMIÐ



ÁHERSLUR FRÁ 2014

Megintilgangur með stofnun svæðisgarðsins er að vera farvegur samstarfs á forsendum heimamanna. Svæðisgarðurinn er byggðapróunarmódel þar sem helsti ávinningurinn er sá samstarfsvettvangur sem stofnun svæðisgarðsins hefur leitt af sér auk þess sem hann er hreyfiafl til góðra verka.

SAMSTARFSADILAR Í

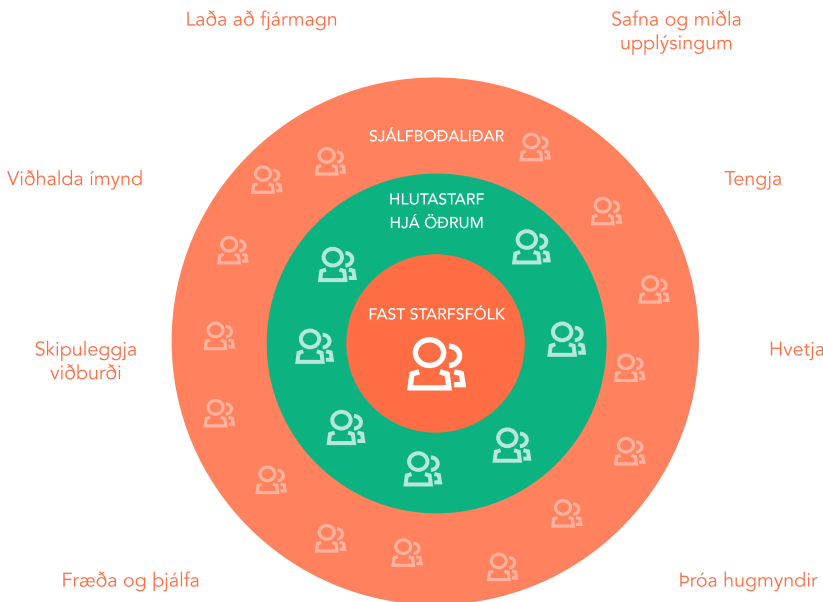
VERKEFNUM:

AKADEMÍA SKYNNUNARINNAR, LBHÍ, SÍMENNTUN VESTURLANDS, HÁSKÓLINN Á BIFRÖST, HÍ, HR, MARKAÐSSTOFA VESTURLANDS, SAMTÖK SVEITARFÉLAGA Á VESTURLANDI, SÓKNARÁÆTLUN VESTURLANDS, BYGGÐASAFN SNÆFELLINGA OG HNAPPDÆLA, SAFE TRAVEL, BREIÐAFJARÐARNEFND, VÖR SJÁVARRANNSÓKNARSETUR, UMHVERFISVOTTUN SNÆFELLSNESS, FYRIRTÆKI Á SNÆFELLSNESI.

Áherslur & samstarfsaðilar	Fundir	Námskeið	Ráðgjöf	Tengslanet	Markaðsmál	Verkefnisstjórn
Ferðapjónusta	•	•	•	•	•	•
Landbúnaður	•	•	•	•	•	•
Náttúra & umhverfismál	•	•	•	•	•	•
Skapandi greinar	•	•	•	•	•	•
Íþrótt- og skólamál	•	•	•	•	•	•
Erlend samstarfsverkefni	•	•	•	•	•	•
Upplýsingamiðlun	•	•	•	•	•	•



HVERNIG VINNUR SVÆÐISGARÐUR?



FORGANGSVERKEFNI 2021 - 2022

- I. Svæðismörkun og sýnileiki
- II. Fyrirmyndar útivistarstígar
- III. Markaðssetning ábyrga matvæla af Snæfellsnesi
- IV. Man and biosphere
- V. Val á öðrum lykilverkefnum stöðugt í gangi

Ýmis þemu:

- VI. Samþykkt sífelluverkefni
- VII. Samþykkt innri verkefni



FULLTRÚARÁÐ SVÆÐISGARÐSINS SNÆFELLSNESS 2022

Fulltrúaráðið skipa: Sveitarfélögin á Snæfellsnesi, Búnaðarfélag Staðarsveitar, Eyja- og Miklaholtshrepps og Eyrarsveitar, Ferðamálasamtök Snæfellsness Starfsmannafélagið Kjölur og opið er fyrir fleiri.

Fulltrúaráð kemur saman a.m.k. einu sinni á ári og ákveður forgangsverkefni næsta árs og fjárhagsáætlun.

ÞEMU

Snæfellsk LÍFSGÆÐI	Búsetuskuilyrði	Skólar	Menningarlíf	Lýðheilsa
Snæfellskt LANDSLAG	Þjóðgarður	Líffræðileg fjölbreytni	Jarðfræðileg fjölbreytni	Sveitir og bæir
Snæfellskur MATUR	Matarmenning	Landbúnaðarvörur	Sjávarfang	Annað hráefni
Snæfellskur IÐNAÐUR	Upplýsingaiðnaður	Framleiðsluiðnaður	Skapandi greinar	Mannvirkjagerð
Snæfellskt FERÐALAG	Staðarandi, gæði	Ferðaleiðir	Lykilþemu	Grunngerð
Snæfellsk GRUNNGERÐ	Vegir, stígar, almenningssamgöngur	Fjarskipti, veitur	Hafnir, flugvelli	Stjórnun

SVÆÐISMÖRKUN SNÆFELLSNESS

Forgangsverkefnið Svæðismörkun (Place/Regional branding) Snæfellsness snýst um að auka sýnileika, einfalda, skýra og samhæfa skilaboðin og dýpka skilning. Verkefnið felst í að byggja upp svæðismark Snæfellsness sem gagnast mun á margvíslega vegu í markaðs- og kynningarstarfi svæðisgarðsins og svæðisins.

Leitað var til erlendra sérfræðinga um sérhæfða ráðgjöf í þessu verkefni. Í kjölfarið er unnin vörumerkjahandbók auk fleiri markaðsverkfæra.

ÁR: 2020 - 2022

SAMSTARFSADILAR:

THE PLACE BUREAU, SAMTÖK SVEITARFÉLAGA Á VESTURLANDI, MARKAÐSSTOFA VESTURLANDS, ÍSLANDSSTOFA

FJÁRMÖGNUN/STYRKIR:

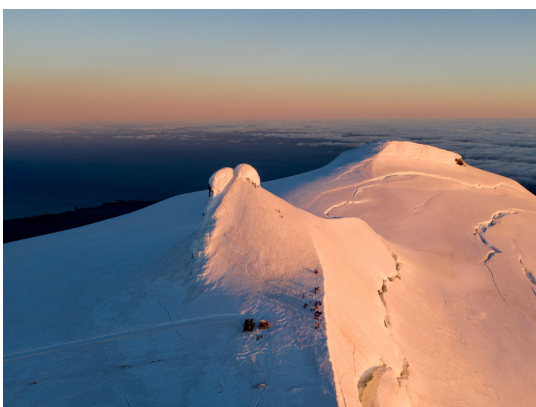
5.700.000 ÖNDVEGISSTYRKUR SSV

FRAMKVÆMD:

Svæðisgarðurinn: Verkefnisstjóri Ragnhildur Sigurðardóttir, samstarfsaðilar í sveitarfélögunum, stjórn Svæðisgarðs kemur að þróun verkefnisins.

STÝRIHÓPUR

Jón Sindri Emilsson, Þuríður Gía Jóhannesdóttir, Heimir Berg Vilhjálmsson.



TINGING VIÐ HEIMSMARKMIÐ



SVÆÐISMÖRKUN SNÆFELLSNESS

ÍTAREFNI

- [Kynning á vef svæðisgarðsins 2022](#)
- *Boðsbréf á vorhátíð í Gestastofu Snæfellsness laugardaginn 28. maí 2022. Þar verður svæðismark Snæfellsness kynnt með viðhöfn og allir eru velkomnir.*

AFURÐ/ÁRANGUR:

Nýtt vörumerki Snæfellsness verður kynnt á vormánuðum 2022.

Samhliða verður nýr vefur Svæðisgarðsins opnaður. Markmið með nýjum vef er að auka sýnileika svæðisgarðsins fyrir núverandi og framtíðar íbúum, innlendum og erlendum gestum og fyrir fyrirtækjum.

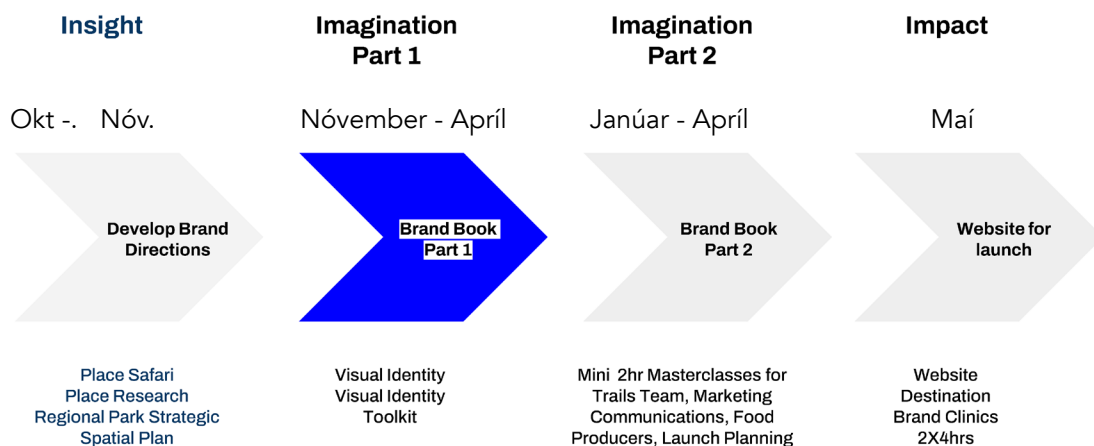
Vörumerkjahandbók verður gefin út sem gagnast mun í markaðs- og kynningarstarfi Snæfellsness til framtíðar.

Vörumerki og vinna við svæðismörkun mun nýtast inn í önnur lykilverkefni svæðisgarðsins.

Áætlanir um miðlun merkis og svæðis. Upplýsingar um Snæfellsnes verða aðgengilegri. Umbúðir og annað sem notað er við

vöruframleiðslu á svæðinu verður hægt að einkenna enn frekar

Snæfellsnesi. Vinnustofur verða í boði fyrir samstarfsaðila og fyrirtæki á svæðinu um notkun svæðismarksinsx.



FYRIRMYNDAR ÚTIVISTAR- STÍGAR Á SNÆFELLSNESI

Forgangsverkefnið hefur það að meginmarkmiði að samræma skipulag og hönnun á sameiginlegu neti útivistarstíga um Snæfellsnes. Samræmt skipulag útivistarleiða verður leiðbeinandi við aðalskipulagsgerð sveitarfélaga á Snæfellsnesi.

ÁR: 2020 - 2024

SAMSTARFSADILAR:

EFLA EHF, HÁSKÓLINN Á BIFRÖST, LANDBÚNAÐARHÁSKÓLI ÍSLANDS, MARKAÐSSTOFA VESTURLANDS, SAMTÖK SVEITARFÉLAGA Á VESTURLANDI, SVEITARFÉLÖG Á SNÆFELLSNESI.

FJÁRMÖGNUN/STYRKIR:

11.200.000 FRAMKVÆMDASJÓÐUR FERÐAMANNASTAÐA

FRAMKVÆMD:

Svæðisgarðurinn: Verkefnisstjóri Ragnhildur Sigurðardóttir, stýrihópur skilar af sér heildarstefnu og leiðbeiningum um stígagerð á Snæfellsnesi. Skipulagsyfirlögd, félagasamtök og landeigendur á Snæfellsnesi standa að stígagerð.

STÝRIHÓPUR

Kristín Þorleifsdóttir og Ragnar Már Ragnarsson.



TENGING VIÐ HEIMSMARKMIÐ



FYRIRMYNDAR ÚTIVISTARSTÍGAR Á SNÆFELLSNESI

ÍTAREFNI

- [Kynning á verkefninu á Facebook síðu Svæðisgarðsins.](#)

AFURÐ/ÁRANGUR:

Helstu afurðir verkefnisins er annars vegar samræmdur stafrænn kortagrunnur fyrir útivistarstíga á Snæfellsnesi og hins vegar hönnunarhandbók fyrir útivistarstíga þ.m.t. göngustíga, hjólastíga, reiðstíga eða blandaða stíga sem liggja um Snæfellsnes.

Með verkefninu er mótuð heildarstefna og leiðbeiningar hvað varðar gæða- og öryggisviðmið útivistarleiða um Snæfellsnes, leiðbeinandi sniðmát sem snýr að ólíkum stígagerðum og drög að samfélagssáttmála milli landeigenda og mismunandi notendahópa.

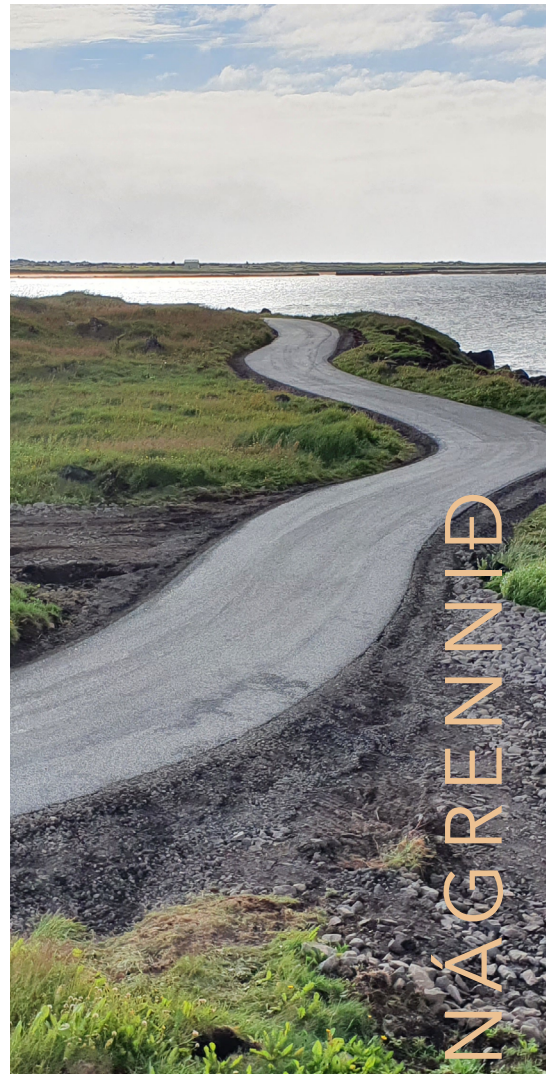
SNÆFELLSNES, FYRIRMYNDAR ÁFANGASTAÐUR

Áfangastaðir á Snæfellsnesi hafa verið flokkaðir í þrjá flokka eftir því hversu vel þeir henta til að taka á móti ferðamönnum.

A – staðir þar má finna innviði eins og bílastæði, skilti, stíga og nálægð við salerni. Ekki er langt í þjónustu eins og mat og gistingu.

B - staðir eru enn í þróun og hafa ekki verið byggðir endanlega upp. Oft er um að ræða uppbyggingu í þrepum þannig að hluti áfangastaðar sé t.d. A á meðan aðrir hlutar eru B.

C - staðir eru staðir sem eru þekktir, en ekki þess eðlis að hægt sé að tryggja að þeir þoli umferð og álag, eða tryggja öryggi gesta. Þeir kunna að vera nýttir af einstaka ferðaþjónustufyrirtækjum skv. heimild landeiganda sjálfs, eða að fyrirtækin hafa sjálf komið sér upp aðstöðunni. Til að tryggja öryggi eru þessir staðir ekki kynntir opinberlega. Slíkir staðir geta verið mjög verðmætir fyrir sjálfbæra þróun ferðaþjónustu ef umgengni og stýring að þeim er í góðu lagi.



MARKAÐSSETNING ÁBYRGRA MATVÆLA AF SNÆFELLSNESI

Forgangsverkefnið snýst um markaðssetningu og mörkun eða auðkenningu matvæla af Snæfellsnesi. Unnið er með tengingu matar, menningar og umhverfis, hringrásarhagkerfi, samfélagstengingar, verðmætasköpun, framtíðaráskoranir og ferðapjónustu.

ÁR: 2021 - 2022

SAMSTARFSADILAR:

ÁTJÁN MATARFRAMLEIÐENDUR TIL SJÁVAR OG SVEITA Á SNÆFELLSNESI, THE PLACE BUREAU, HÁSKÓLINN Á BIFRÖST, LANDBÚNAÐARHÁSKÓLI ÍSLANDS, MARKAÐSSTOFA VESTURLANDS.

FJÁRMÖGNUN/STYRKIR:

10.625.000 MATVÆLASJÓÐUR

FRAMKVÆMD:

Svæðisgarðurinn: Verkefnisstjóri
Ragnhildur Sigurðardóttir,
matarframleiðendur, Hlédís Sveinsdóttir.



TENGING VIÐ HEIMSMARKMIÐ



MARKAÐSSETNING ÁBYRGRA MATVÆLA AF SNÆFELLSNESI

ÍTAREFNI

- [Myndbönd úr MÁMS verkefni](#)
- [Kynning á verkefni á Facebook síðu Svæðisgarðsins.](#)

AFURÐ/ÁRANGUR:

Mark (brand) fyrir matvæli af Snæfellsnesi. Í því felst m.a. vörumerki, vefsíða, myndmál og textagerð sem miðla þeim gildum sem markið stendur fyrir. Nýttist í markaðsefni fyrir matvæli. Vinnustofa með framleiðendum um notkun merkis. Gæðahandbók fyrir framleiðendur.

Farvegur á markaði (búðir, vörumarkaði o.s.frv.) bæði innan jafnt sem utan Snæfellsness fyrir matvæli af svæðinu.

Samstarfsnet við matvælaframleiðendur á Snæfellsnesi.

FRAMLEIÐENDUR Á SNÆFELLSNESI:

Búsæld, matar- og handverksmarkaður

Bjargarsteinn, veitingastaður

Bjarnarhafnarbændur - Herborg, kjötframleiðendur

Eiði, kjöt- og mjólkurframleiðendur

Friðborg, harðfiskframleiðendur

Furubrekkubúið, kjöt- og mjólkurframleiðendur

G. Run, fiskframleiðendur

Hafkaup, fisksala

Hofsstaðir, kjötframleiðendur

Hraunsmúlabúið, kartöflu- og rófuframleiðendur

Hrísakot, kjötframleiðendur

Íslensk bláskel og sjávargróður, skelframleiðendur

Langaholt, veitingastaður

Lindarbrekkubúið, kjötframleiðendur

Narfeyrarstofa, veitingastaður

Ræktunarstöðin Lágafell, grænmetis og

kryddjurtaframleiðendur

Syðri-Knarratunga, kjöt- og mjólkurframleiðendur

Stakkhamarsbúið, kjöt- og mjólkurframleiðendur



UNESCO MAN & BIOSPHERE Á SNÆFELLSNESI

Sveitarfélögin á Snæfellsnesi hafa samþykkt með formlegum hætti að sótt verði um að Snæfellsnes verði UNESCO „Man and Biosphere“ (MAB) svæði (Vistvangur). Um er að ræða það landssvæði sem sveitarfélögin á Snæfellsnesi hafa skipulagsvald yfir. Talið er líklegt að Svæðisgarðurinn, með Svæðisskipulag Snæfellsness 2014-2026 og svæðisgarðinn sem grunnstoð, falli nú þegar að verulegu leyti að þeim viðmiðum sem UNESCO setur í MAB. Meginmarkmið MAB er að samþætta verndun umhverfis- og náttúruauðlinda við sjálfbæra þróun samfélögum til góða. Alls eru 701 svæði í 124 löndum hluti af UNESCO MAB-verkefninu.

ÁR: 2021 - 2023

SAMSTARFSADILAR:

UMHVERFIS- OG
AUÐLINDARÁÐUNEYTIÐ,
UNIVERSITY OF THE HIGHLANDS
AND THE ISLANDS Í SKOTLANDI,
ALTA EHF., SVEITARFÉLÖGIN Á
SNÆFELLSNESI OG AÐRIR EIGENDUR
SVÆÐISGARÐSINS

FJÁRMÖGNUN/STYRKIR:

3.000.000 UMHVERFIS- OG
AUÐLINDARÁÐUNEYTIÐ

ÁVINNINGUR

- Enn eitt skrefið í átt að sjálfbærni.
- Snæfellingar í fararbroddi sem fyrsta MAB svæðið á Íslandi.
- Undirstrikar sérstöðu svæðisins
- Eflir staðarvitund íbúa og gesta
- Styrkir nýsköpunar- og rannsóknarumhverfi
- Viðurkenning á að svæðið er vænlegur kostur til að búa á og starfa
- Sérstaðan nýtist í markaðsstarfi
- Verkfæri til uppbyggingar fyrir margar gerðir fyrirtækja
- Aðgangur að tengslaneti MAB svæða



TENGING VIÐ HEIMSMARKMIÐ



UNESCO MAB VERKEFNIÐ

ÍTAREFNI

- [Skýrsla starfshóps](#)
- [Minnisblað Svæðisgarðsins](#)
- [Man and biosphere tengill á Unesco síðu.](#)
- [MaB stefna: Lima Declaration](#)
- [WNBR Statutory Framework grunnviðmið](#)
- [Ítarlegri upplýsingar um stefnu: Lima Declaration](#)
- [Ítarlegri upplýsingar um grunnviðmið þátttöku: WNBR Statutory Framework](#)

HVAÐ ER UNESCO MAB SVÆÐI?

Alþjóðlega viðurkennd svæði sem hafa sérstöðu út frá líffræðilegri fjölbreytni.

STEFNA UNESCO FRAM TIL 2025

1. Vernda líffræðilega fjölbreytni, endurheimta og efla þjónustu vistkerfa og styðja við sjálfbæra nýtingu náttúruauðlinda.
2. Styrkja og efla sjálfbær samfélög, hagkerfi og byggðarlög sem þrífast í sátt við umhverfið.
3. Styðja við fræðslu og rannsóknir á sviði líffræðilegrar fjölbreytni og sjálfbærni og þannig auka þekkingu og getu á þessu sviði.
4. Styðja við mótvægisáðgerðir og aðlögun að loftslagsbreytingum sem og öðrum umhverfisbreytingum sem þeim fylgja.

Stefna UNESCO MAB verkefnisins er reglulega endurskoðuð svo hún taki mið af áskorunum samtímans.

MAB svæði byggja alfarið á lögum, skipulagsáætlunum og stjórnunarumgjörð viðkomandi svæðis og ríkis. Hins vegar verður starfsemi og umgjörð MAB svæðisins að falla að viðmiðum UNESCO til þess að svæðið komi til greina sem MAB svæði. UNESCO skiptir sér ekki af rekstri MAB svæða.



UNESCO MAB VERKEFNIÐ

GRUNNVÍÐMIÐ & SVÆÐASKIPTING

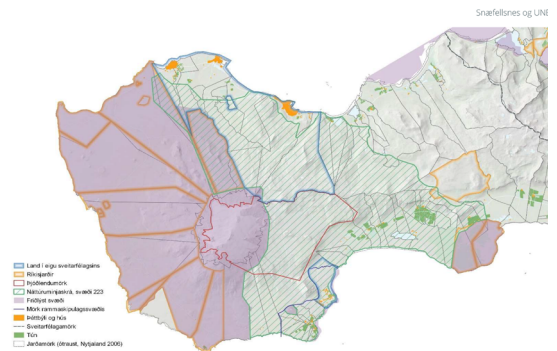
Innan hvers UNESCO MAB svæðis skal land flokkað í þrjú flokka:

KJARNASVÆÐI (e. core area) þarf að vera svæði friðlýst til langs tíma samkvæmt lögum viðkomandi ríkis.

GRANNSVÆÐI (e. buffer zone) liggja að eða umhverfis kjarnasvæði og þurfa að vera afmörkuð með skýrum hætti. Starfsemi og athafnir innan grannsvæða þurfa að miðast við verndarmarkmið viðkomandi kjarnasvæðis og draga úr utanaðkomandi áhrifum á það.

ATHAFNASVÆÐI (e. transition area) eru jafnan stærsti hluti hvers UNESCO MAB svæðis. Þar búa jafnan flestir íbúar og þar fer aðalvinnustarfsemi fram. Áhersla er lögð á sjálfbæra auðlindastýringu og þróun hennar.

Ríki ákveða sjálf skiptingu svæða, en hún þarf að taka mið af verndarmarkmiðum, landnotkun og skipulagi. Svæðin þurfa að vera skýrt afmörkuð. Á kjarnasvæðum, sem eru friðlýst, þarf að vera í gildi stjórnunaráætlun. Innan þessa svæðis eiga að fara fram vísindalegar rannsóknir og vöktun á lífríki og umhverfi þess. Fræðsla um svæðið og þjálfun þarf einnig að eiga sér stað.



KJARNASVÆÐI

Þjóðgarðurinn Snæfellsjökull er verndaður samkvæmt lögum og með skýra stjórnunarumgjörð. Verndargildi hans felst einkum í landslagi, vistkerfum og menningarminjum. Sérstök reglugerð [nr. 568/2001](#) hefur verið sett um þjóðgarðinn, þar sem fram koma lykilákvæði um rekstur hans og umgjörð

GRANNSVÆÐI, FJÓRIR KOSTIR

- A: Að Utanvert Snæfellsnes verði grannsvæði þjóðgarðsins.
- B: Sama afmörkun og í kosti A að frádregnu rammaskipulagssvæði.
- C: Að afmarka þjóðlendu og ríkisjarðir sem grannsvæði.
- D: Að afmarka þjóðlendu, ríkisjarðir og land Snæfellsbæjar sem grannsvæði.

ATHAFNASVÆÐI

Athafnasvæði liggja að þeim svæðum sem afmörkuð eru sem annars vegar kjarnasvæði og hinsvegar grannsvæði.

GESTASTOFA SNÆFELLSNESS

Fljótlega eftir stofnun Svæðisgarðsins Snæfellsness var hafist handa við undirbúning að opnun gestastofu Snæfellsness á Breiðabliki í Eyja- og Miklaholtshreppi. Hlutverk gestastofunnar er að miðla upplýsingum um Snæfellsnes, auk þess sem þar eru opin salerni allan sólarhringinn allt árið um kring. Mögulegt er að leigja vinnuáðstöðu í Breiðabliki m.a. fyrir störf án staðsetningar. Á Breiðabliki er rekin handverks- og matvælamarkaður með vörur af Snæfellsnesi. Viðburðir og námskeið eru fastir liðir á Breiðabliki. Sýningar í gestastofunni sem sækja efnivið sinn í Snæfellsnes eru uppi allan ársins hring.

ÁR: ÁR UPPBYGGINGAR 2017 - 2019, REKSTUR FRÁ 2018.

SAMSTARFSADILAR:

EYJA- OG MIKLAHOLTSHREPPUR, VERKTAKAR Á SNÆFELLSNESI.

FJÁRMÖGNUN/STYRKIR:

25.000.000 ÚR SAMKEPPNISSJÓÐUM: FRAMKVÆMDASJÓÐUR FERÐAMANNASTAÐA, UPPBYGGINGARSJÓÐUR VESTURLANDS, SÓKNARÁÆTLUN VESTURLANDS, BYGGÐAÁÆTLUN.

ATVINNUSKÖPUN:

FRAMKVÆMD:

Fyrirtæki og verktakar á Snæfellsnesi sáu um alla vinnu við breytingar á húsnæði. Hönnun breytinga, innanhúss, efni til miðlunar. Innréttingar.

STÝRIHÓPUR:

Eggert Kjartansson oddviti Eyja - og Miklaholtshrepps, Björg Ágústsdóttir formaður stjórnar Svæðisgarðsins, Ragnhildur Sigurðardóttir framkvæmdastjóri Svæðisgarðsins.



TENGING VIÐ HEIMSMARKMIÐ



GESTASTOFA SNÆFELLSNESS

ÍTAREFNI

- [Hugmyndasmiðja 2017](#)
- [Framtíðarsýn 2017](#)
- [Breiðablik 2018](#)
- [Umhverfisstefna 2019](#)
- [Gátlisti 2020](#)
- [Safe travel](#)
- [Fræðsluáætlun fyrir Gestastofu Snæfellsness](#)

GESTIR Á SNÆFELLSNESI

2010	102.000
2013	163.000
2015	348.000
2016	472.000
2017	589.000
2018	653.000
2019	>900.000
2020-2022	Heimsfaraldur

AFURÐ/ÁRANGUR:

Breiðablik hefur með þeirri starfsemi og þjónustu sem þar fer fram, orðið að hliði Snæfellsness sunnan megin. Starfsemi hefur vaxið með hverju ári og yfir sumartímam heimsækja gestastofuna um fjöldi gesta á dag. Upplýsingaskjái Safe Travel og skjái á vegum Svæðisgarðsins miðla ferðaupplýsingum og fróðleik um Snæfellsnes á a.m.k. tveimur tungumálum. Snæfellingar heimsækja gestastofuna í tengslum við fundi, ráðstefnur, námskeið, sýningar og verslun í húsnæðinu.

Gestastofa Snæfellsness / Snæfellsnes Visitor Center, sem Svæðisgarðurinn Snæfellsnes heldur utan um í félagsheimilinu Breiðabliki, er opin alla daga frá kl. 10 - 17. Þar er tekið vel á móti gestum og íbúum með fræðslu um Snæfellsnes, þá fjölmörgu áfangastaði sem byggðir hafa verið upp og alla þá fjölbreyttu þjónustu sem hér er í boði.

Árið um kring eru sýningar í gestastofunni og Búsæld, markaður með mat og handverk af Snæfellsnesi, er opin. Salernin eru opin allan sólarhringinn.



ÖNNUR VERKEFNI SVÆÐISGARÐSINS

Forgangsverkefni eru að jafnaði nokkuð fyrirferðarmikil en samhliða eru í gangi svokölluð sífelluverkefni. Þau snúa einkum að daglegum rekstri og samskiptum við eigendur, samstarfsaðila og hið opinbera.

Viðburðahald er talsvert á vegum Svæðisgarðsins víða um Snæfellsnes auk þess sem funda- og námskeiðahald er fastur liður í starfseminni.

Fjöldmargir samstarfsaðilar hafa komið að verkefnum Svæðisgarðsins frá stofnun þar sem leiddir eru saman ólíkir aðilar í margskonar tilgangi.

SÍFELLUVERKEFNI

- Samskipti við eigendur og opinbera aðila.
- Þrýstiafl innan og utan svæðis tengt bættri þjónustu og samgöngum innan svæðis t.d. með setu í stýrihópum.
- Samskipti og kynningarmál við ferðasala ferða á Snæfellsnes.
- Umsjón og upplýsingamiðlun um þjónustu í boði á svæðinu á hverjum tíma.
- Fundir & samstarf.
- Daglegur rekstur og utanumhald. Gestastofu Snæfellsness.
- Utanumhald heimasíðu og samfélagsmiðla.
- Aðstoð vegna styrkumsókna.
- Skýrslugerð.



VIÐBURÐAHALD

VIÐBURÐAHALD

- Utanumhald og þátttaka í safna- og sýningardegi á Snæfellsnesi, á sumardaginn fyrsta.
- Íþróttadagar í samstarfi við HSH - kynning með áherslu á nýbúa.
- Árleg fjölmeningarhátíð.
- Strandhreinsiverkefni.
- Opinn október – (Kvikmyndahátíð, Norðurljós og Rökkurdagar).
- Listasýning í Malarrifsvita.
- Nr 3 umhverfing; myndlistasýning með yfir 70 listamönnum sem hafa tengsl við Snæfellsnes 2019, Akademía Skynjunarinnar.
- Þátttaka í Jarðarstund.
- Margnota Snæfellsnes.
- Barnamenningarhátíð - 2018.
- Strandmenningarhátíð - 2019.
- Viðburðaveisla á Snæfellsnesi 2020 og 2021.
- Viðburðir, lifandi handverk, tónlist og sameiginleg kynning og markaðssetning á vörum frá framleiðendum og handverkshúsum.
- Grundarfjörður: Byggjum brýr með sögum, sagnanámskeið og sagnavaka, 2021.
- Byggðasafn Snæfellinga og Hnappdæla - Allt Snæfellsnes: Vinna í stýrihópi nýrrar grunnsýningar safnsins, 2021.
- Let's come together, nýbúaverkefni 2022.



ÍTAREFNI

- [Nr. 3 Umhverfing](#)



SAMSTARFSADILAR

SAMSTARFSADILAR

- Ferðapjónustuaðilar m.a. í samstarfi við Ferðamálasamtök Snæfellsness
- Búnaðarfélag á Snæfellsnesi
- Þjóðgarðurinn Snæfellsjökull
- Framleiðendur og handverkshús á Snæfellsnesi
- Héraðssamband Snæfellsness- og Hnappadalssýslu - HSH
- Umhverfisverkefni Snæfellsness - Earth Check
- Skólastjórnendur grunnskólanna og FSN - Fjölbrotaskóli Snæfellinga
- Nefndir og starfsmenn sveitarfélaganna eins og við á
- Erlent samstarf, t.d. Norðurslóðaverkefnið Shape
- Matarauður Íslands / Matarauður Vesturlands - Snæfellsnes
- Umhverfisstofnun
- Breiðafjarðarnefnd
- Sjávarannsóknarsetrið Vör
- Rannsóknarmiðstöð landbúnaðarins - RML
- Símenntun Vesturlands
- Landbúnaðarháskóli Íslands
- Háskólinn á Bifröst
- Háskóli Íslands
- Háskólinn í Reykjavík
- Háskólinn á Hólum

ÍTAREFNI

- [Þjóðgarðurinn Snæfellsjökull](#)
- [HSH](#)
- [Earth Check](#)
- [FSN](#)
- [Shape - Sustainable tourism](#)
- [Matarauður Íslands](#)
- [Umhverfisstofnun](#)
- [Breiðafjarðarnefnd](#)
- [Rannsóknarmiðstöð Landbúnaðarins](#)
- [Símenntun Vesturlands](#)
- [Landbúnaðarháskóli Íslands](#)
- [Háskólinn á Bifröst](#)
- [Háskóli Íslands](#)
- [Háskólinn í Reykjavík](#)
- [Háskólinn á Hólum](#)



ÞÁTTAKA Í VERKEFNUM

ÞÁTTAKA

- Mannamót markaðsstofa landshlutanna.
- ERASMUS vinnusmiðja Ecoprenourship á Snæfellsnesi.
- Pólskt menningarverkefni.
- Ratsjain - Íslenski ferðaklasinn.
- Norræna ráðherranefndin á Grænlandi 2018.
- Plan Nord í Noregi 2019.
- Lokaráðstefna Shape í Finnlandi 2020.
- Arctic Circle 2017 og 2019, fyrirlestrar.
- Sælkerافرðir um Snæfellsnes.
- Grænt teymi umhverfsvottunarverkefnis Snæfellsness.
- Fjöruvísir 2020.
- Stapagil - Listagil, uppbygging.
- Öryggiskort fyrir Snæfellsnes í samstarfi við Safe Travel.
- Örugg ferðahegðun, kynning með Safe Travel.
- Uppbygging Lýsulauga.
- Strandleið um Snæfellsnes, mótun og uppbygging.
- Áfangastaðgreining Snæfellsness A, B, C.
- Sagnaseiður á Snæfellsnesi.
- Eyrbyggjusetur á Skildi, Helgafellssveit.
- Aðventuhandbók Snæfellsness, 2020 & 2021.

ÍTAREFNI

- [Mannamót](#)
- [Ratsjain](#)
- [Norræna ráðherranefndin](#)
- [Arctic Circle](#)
- [Fjöruvísir 2020](#)
- [Lýsulaugar](#)
- [Strandleið um Snæfellsnes](#)
- [Áfangastaðaáætlun Vesturlands](#)
- [Sagnaseiður á Snæfellsnesi](#)
- [Aðventudagatal Snæfellsness](#)
- [Safe Travel](#)
- [Erasmus](#)



NÁMSKEIÐ

Eitt af verkefnum Svæðisgarðsins Snæfellsness er að standa að, ýmist á eigin vegum eða í samstarfi við aðra, fjölbreyttum námskeiðum sem gagnast íbúum og fyrirtækjum á Snæfellsnesi og eru í samræmi við stefnu og tilgang Svæðisgarðsins; að efla gæði. Fræðslufundir eru haldnir jöfnum höndum undir merkjum atvinnugreina eins og landbúnaðar og ferðapjónustu.

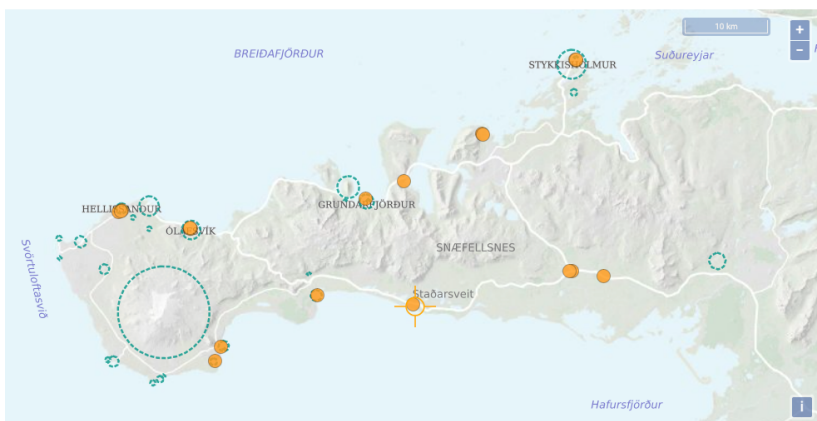
NÁMSKEIÐAHALD:

- Vörupróun
- Árangursrík markaðssetning á samfélagsmiðlum
- Gestrisni og þjónusta
- Umhverfismál
- Menning og samfélag á Snæfellsnesi
- Skyndihjálp
- Umhverfissvæn þrif
- Sóttvarnir vegna Covid-19
- Öryggismál
- Fræðslufundir með Ferðamálasamtökum Snæfellsness
- Nýbúanámskeið
- Menningarfræðsla
- Hleðslunámskeið
- Námskeið í steinhöggi
- Sauðfjárskóli RML
- Verðmætasköpun
- Landnemaskólinn
- Átthagafræðinám
- Um gestastofur og upplýsingamiðlun fyrir ferðamenn
- Um sóknarfæri í Svæðisgarði
- Móttaka nemendahópa



SAMSTAÐA

MATARTENGÐ VERKEFNI



Smelltu á þá flokka sem þú vilt sjá og smelltu á hringina á kortinu til að fá nánari upplýsingar:

- Veitingar
- Kaffi
- Safn
- Verstun
- Sjóferðir
- Hótel
- Markaður
- Bóndabær
- Ræktunarsstöð

Nokkur verkefni Svæðisgarðsins Snæfellsness tengjast matvælum og matarmenningu. Eitt af þeim er *Sælkeraleiðin* sem sýnir áfangastaði þar sem sælkerar geta kynnst matarmenningu, matvælaframleiðslu, sögu og hefðum og heimsótt spennandi veitingastaði með mat úr héraði. Sett var upp Sælkeravefsjá í tengslum við verkefni sem er á vef Svæðisgarðsins.

MATARKLASI OG MATARSTEFNA SNÆFELLSNESS

MATARSTEFNA SNÆFELLSNESS:

- Matur og menning
- Matur og umhverfið
- Matur og hringrásarhagkerfið
- Matur og matarsóun
- Matur og samfélagið
- Matur og menntun
- Matur og ferðaþjónusta
- Matur og verðmætasköpun
- Matur og framtíðaráskoranir

VERKEFNI:

Markaðssetning ábyrgra Matvæla af Snæfellsnesi

AFURÐIR

1. Gæðahandbók
2. Hönnun markaðsefnis
3. Finna afurðum farveg
4. Samstarf við framleiðendur á Snæfellsnesi
5. Kynning á notkun svæðismarksins.

MATARKLASI SNÆFELLSNESS

SVÆÐISSKIPULAG SNÆFELLSNESS - SVÆÐISGARÐURINN

SAMFÉLAGIÐ Á SNÆFELLSNESI



Norske Parker og park som samarbeidsmodell



Norske Parker

*Nasjonalt medlemsorganisasjon
for regionalparker.*

Visjon

Levende landskap med viktige natur- og kulturverdier, verdsatt av folk og med parker som skaper verdier for framtiden

9 parker. 41 kommuner. 233 partnere. 27 506 km².

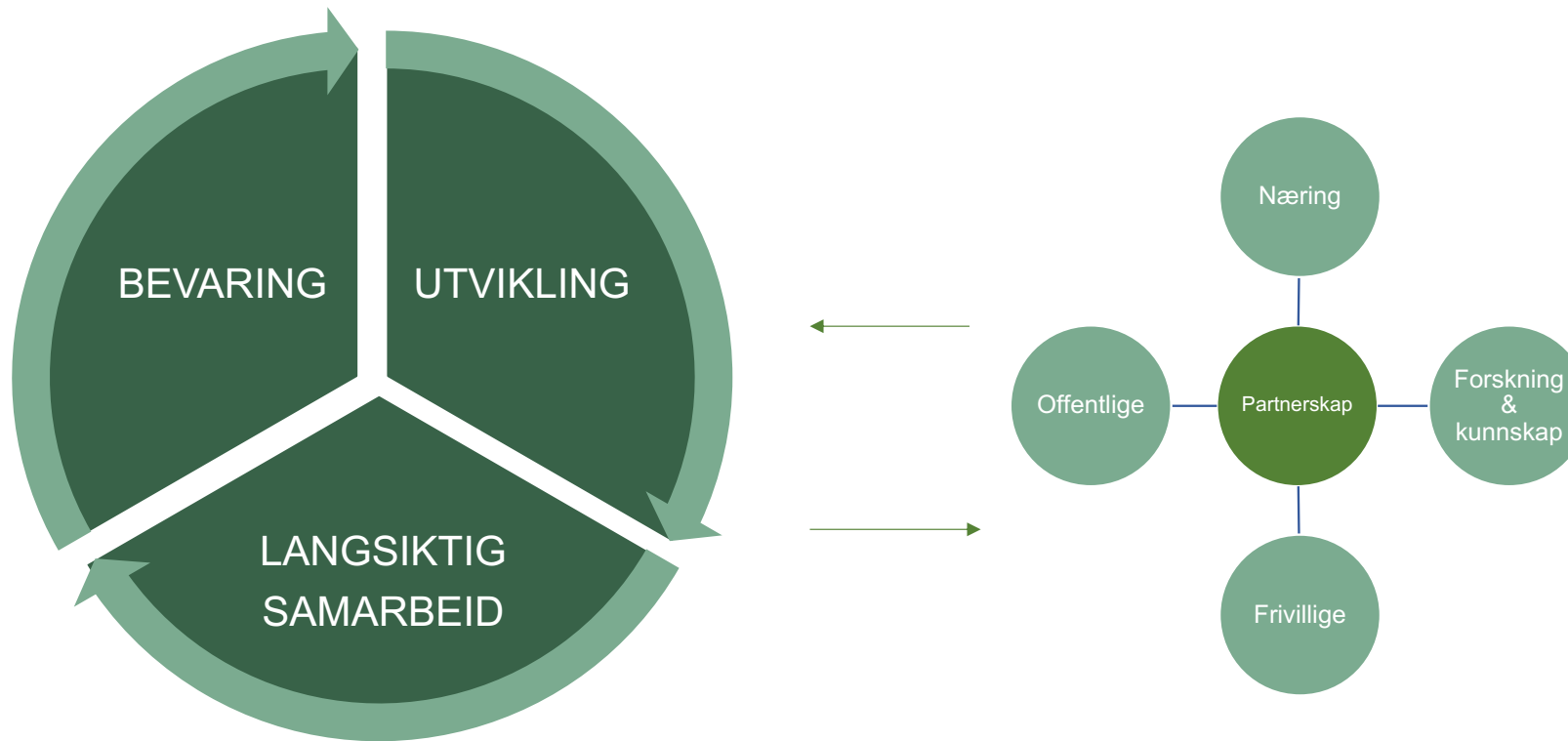
- Valdres Natur- og Kulturpark
- Nærøyfjorden Verdsarvpark
- Telemarkskanalen
Regionalpark
- Haldenkanalen Regionalpark
- Finnskogen Natur & Kulturpark
- Vefsna Regionalpark
- Fjordkysten regional- og
geopark
- Okstindan Natur- og Kulturpark
- Varanger Regionalpark



Norske Parker

europa's
NATURE
REGIONAL
LANDSCAPE
PARKS

Park som samarbeidsmodell



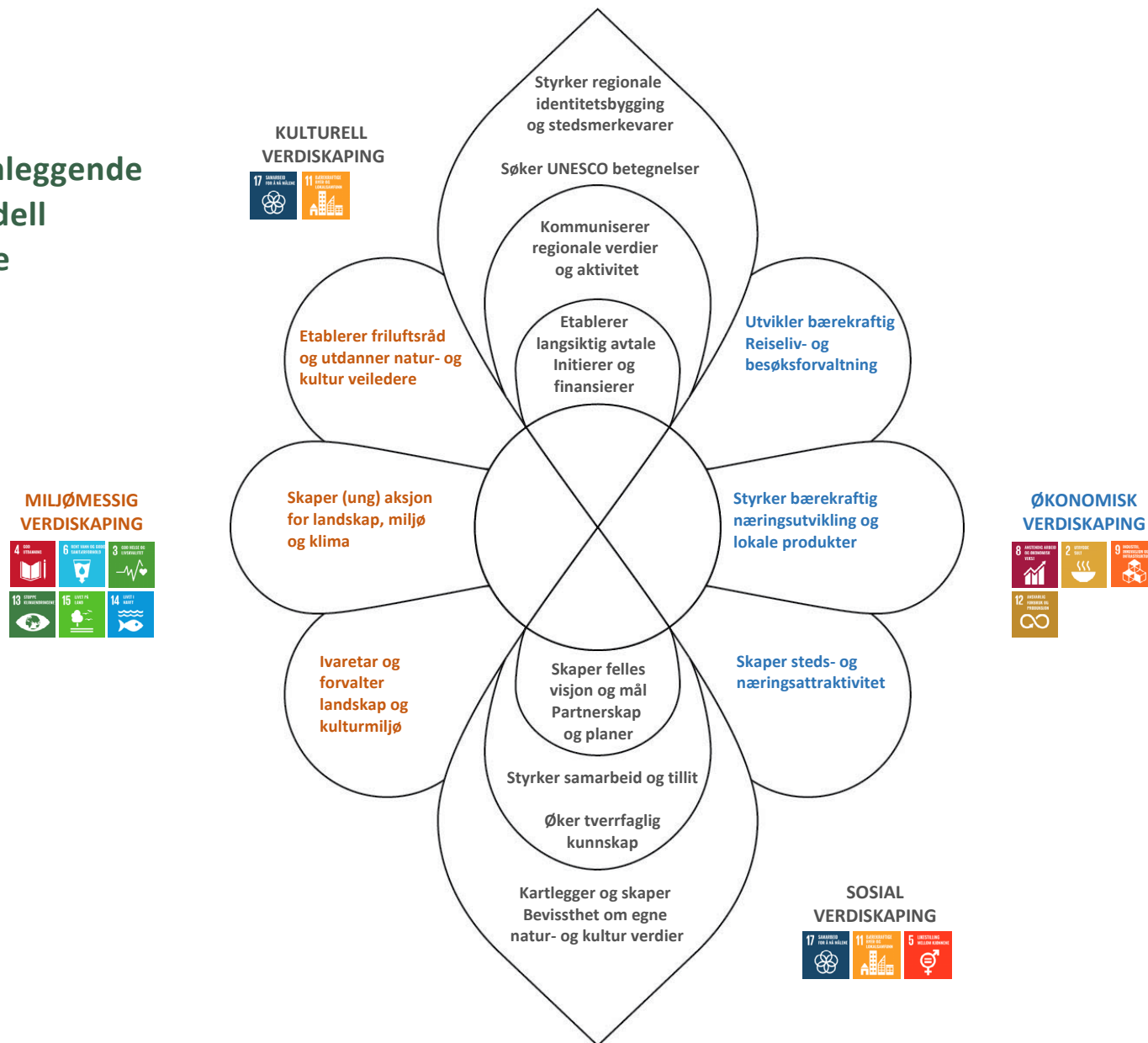
- Det er få som engasjerer og kobler ulike aktører så bredt som regionalparkene.
- Det bygger gode samarbeidsplattformer lokalt.
- Det er folks eget landskap som er utgangspunktet for engasjement og mobilisering.

Park som samarbeidsmodell – Forankring

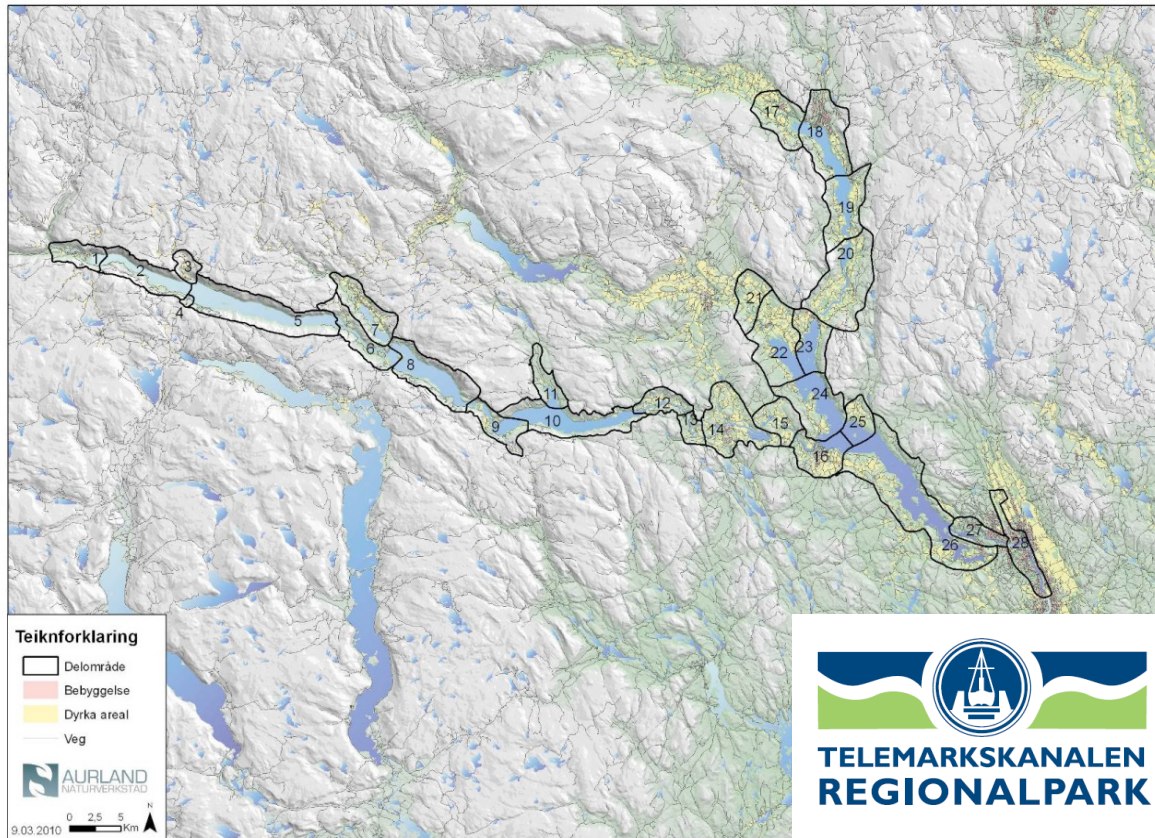
- European regional parks plattform
- Den Europeiske landskapskonvensjonen
- FN's bærekraftsmål
- Kulturmiljøpolitikken
- I lokale og regionale behov!



Park som grunnleggende samarbeidsmodell -bidrag og nytte

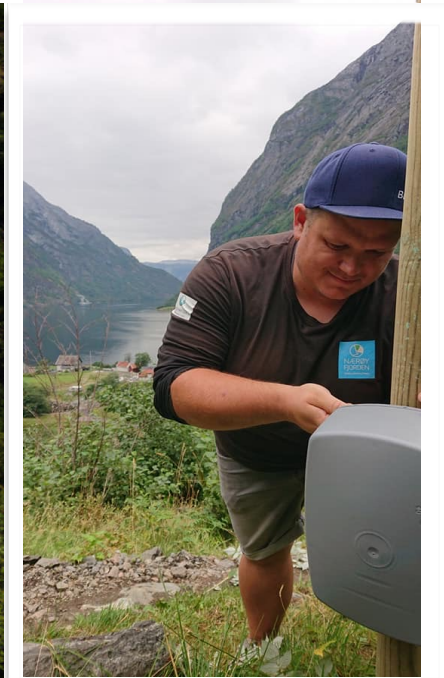


Vi arbeider med: medvirkning!



Prosesser på tvers og over tid.
Landskapsressursanalyse.
Partnerskap.
Representasjon.

Vi arbeider med: ivaretaking av landskap!



Besøksforvaltning
Kulturminner
Landskapsforvaltning

Vi arbeider med: ungdom!



ung ipark



Ungdom som medforvaltere.
Landskap- og kulturminner.



Vi arbeider med: formidling!



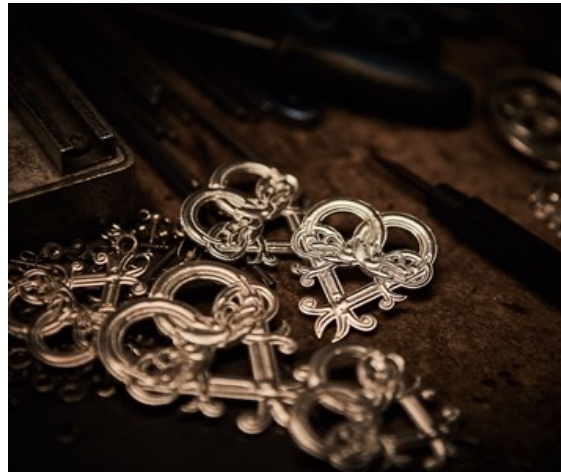
**Kurs i formidling.
Guiding, vertskap,
planlegging og skriving.
Startet nettverk for natur- og
kulturveiledning.**

Vi arbeider med: bærekraftig reiseliv!



**Kobling mot natur- og kulturarv.
Sirkulærøkonomi
Grønn mobilitet
Merverdi for partnere.**

Vi arbejder med: stedsmerkevarebygging!



**Styrker stedsidentifisering
og kobling til natur- og
kulturarv regionalt.**

Parker og UNESCO-områder

Modellområder i samme familie. En stor internasjonal bevegelse som vokser i Norge.



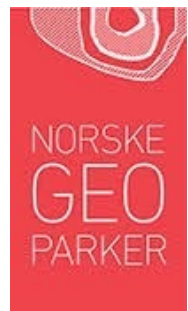
161



900



701



VIÐAUKI A: NORSKE PARKER



europa's
NATURE
REGIONAL
LANDSCAPE **PARKS**



Naturparke
Deutschland



Supported by:



based on a decision of the German Bundestag

Vi er del av et europeisk nettverk i
over 40 land med flere tusen parker.



Administrasjonen i Norske Parker -
Trym H. Rudshaug, Synnøve G. Olsen, Kristian Bjørnstad

Kristian Bjørnstad
Daglig leder
kristian@norskeparker.no
norskeparker.no

Svæðisgarðurinn Snæfellsnes

- sáttmáli um stofnun hans og rekstur



Undirritaður 4. apríl 2014

VIÐAUKI B SÁTTMÁLI UM STOFNUN OG REKSTUR

Forsaga

Í kjölfar rýnivinnu á árinu 2011 ákváðu sveitarfélög og aðilar í atvinnulífinu á Snæfellsnesi að leggja drög að stofnun svæðisgarðs á Snæfellsnesi. Markmiðið var að stuðla að og styðja við atvinnuuppbyggingu og frekari verðmætasköpun á Snæfellsnesi á grunni sérstöðu svæðisins. Skrifað var undir samkomulag um undirbúningsvinnu, m.a. gerð svæðisskipulags fyrir Snæfellsnes, í Bjarnarhöfn 7. mars 2012. Stýrihópur, skipaður fulltrúum aðila, hefur síðan þá leitt vinnu sem miðað hefur að því að efna til samstarfs aðila, á þessum grunni. Svæðisskipulagsnefnd, kjörin af sveitarfélögum fimm, hefur samhliða undirbúið tillögu að svæðisskipulagi, sem verður grunnurinn að starfi svæðisgarðs; sóknaráætlun Snæfellsness.

Um svæðisgarð

Svæðisgarðurinn Snæfellsnes er **fjölþætt samstarf** fyrirtækja, sveitarfélaga og félagasamtaka **á svæðinu** sem myndar samstæða landslags- og menningarlega heild. Samstarfið byggist á **sameiginlegri sýn** um **sérstöðu** svæðisins og **samtakamætti** við að **hagnýta sérstöðuna og vernda** hana.

Svæðisgarður er verkfæri til að ýta undir jákvæða þróun og búsetu á Snæfellsnesi - eins konar byggðaþróunarmódel, með áherslum sem heimamenn þróa út frá sínum aðstæðum.

Erlendar fyrirmyndir sýna að þessi leið til að stilla saman strengi íbúa, fyrirtækja og stjórnvalda á samstæðu svæði er líkleg til að gefa frjóan jarðveg fyrir þá sem vilja nýta sér landkosti og sérstöðu svæðisins á fjölbreytilegan hátt.

Svæðisgarði má ekki rugla saman við þjóðgarð, sem stofnað er til með náttúruvernd fyrst og fremst í huga. Svæðisgarður er framtak heimamanna; sveitarfélaga og félagasamtaka í atvinnulífi, samningur byggður á langtímasýn og vilja til varanlegs samstarfs.

Þessir aðilar, sem allir láta sig varða hag Snæfellsness, gera með sér samkomulag um samstarf um **Svæðisgarðinn Snæfellsnes**, sem nánar er lýst í *Stjórnunaráætlun Svæðisgarðsins Snæfellsness*, og er eins og hér greinir:

VIÐAUKI B SÁTTMÁLI UM STOFNUN OG REKSTUR

Kafli I.

Svæðisgarðurinn og tilgangur hans

1. grein

Tilgangur og markmið með stofnun og starfsemi svæðisgarðs

Tilgangur svæðisgarðs á Snæfellsnesi er að efla samfélagið, með því að nýta sérstöðu svæðisins til þess að auka breidd atvinnulífs og lífsgæði þeirra sem þar búa og laða að fólk.

Vilji aðila stendur sérstaklega til þess að gera Snæfellsnes enn eftirsóknarverðara til búsetu og atvinnusköpunar í augum ungs fólks.

Markmiðin með stofnun svæðisgarðs eru að:

- Svæðisgarður verði hreyfiafl á svæðinu - til að auðvelda íbúum og öðrum áhugasömum að koma auga á og færa sér í nyt kosti og auðlegð svæðisins.
- Auka verðmæti vöru, verka og þjónustu á svæðinu og fjölbreytni atvinnulífs og mannlífs með því að byggja á sérstöðu svæðisins og styrkja ímynd þess. Sérstöðu verði þannig breytt í verðmæti.
- Vernda og viðhalda náttúru- og menningararfinum, sem samhliða er nýttur til verðmætasköpunar.
- Styrkja sjálfsmynd og aðdráttarafl svæðisins, ekki síst fyrir ungt og skapandi fólk.
- Vera samstarfsvettvangur sem stuðlar að efnahagslegum, umhverfislegum og félagslegum ávinningi.
- Vekja athygli á leiðum til að ná í fjármagn inn á svæðið, sem að öðrum kosti væri e.t.v. ekki aðgengilegt.

Hlutverk svæðisgarðs og hvernig því er sinnt, er nánar skilgreint í stjórnunaráætlun hans.

2. grein

Starfssvæðið

Starfssvæði svæðisgarðs nær yfir svæði innan marka sveitarfélaganna fimm á Snæfellsnesi, þ.e. Eyja- og Miklaholtshrepps, Helgafellssveitar, Grundarfjarðarbæjar, Snæfellsbæjar og Stykkishólmsbæjar.

Leitað verður samstarfs við Þjóðgarðinn Snæfellsjökul vegna svæðis innan hans marka. Á því svæði sem fellur undir vernd Breiðafjarðar verður leitað eftir samvinnu við Breiðafjarðarnefnd og aðra hagsmunaaðila.

VIÐAUKI B SÁTTMÁLI UM STOFNUN OG REKSTUR

II. kafli

Eignarhald og aðild

3. grein

Eigendur og fyrisvar

Eigendur svæðisgarðsins fara með stjórn hans og bera ábyrgð á starfi hans. Eigendur eru sveitarfélögin fimm á Snæfellsnesi; Eyja- og Miklaholtshreppur, Helgafellssveit, Grundarfjarðarbær, Snæfellsbær og Stykkishólmsbær, félagasamtök í atvinnulífi á svæðinu; Búnaðarfélag Eyja- og Miklaholtshrepps, Búnaðarfélag Eyrarsveitar og Búnaðarfélag Staðarsveitar, Ferðamálasamtök Snæfellsness og Snæfell, félag smábátaeigenda á Snæfellsnesi. Einnig eitt stéttarfélag; Starfsmannafélag Dala- og Snæfellsnessýslu.

Þessir aðilar hafa með undirritun sinni undirgengist ákvæði þessa samnings og skuldbinda sig til að vinna í samræmi við markmið með stofnun svæðisgarðs, sbr. það sem fram kemur í 3. gr. Jafnframt skuldbinda þeir sig til að vinna á grunni þeirra forsendna sem lagðar eru með tillögu stýrihóps og fjárhagsáætlun fyrir almenna starfsemi, dags. 9. janúar 2014. Sjá fylgiskjöl.

Eigendurnir bera sameiginlega ábyrgð á því að koma til framkvæmda verkefnum sem samþykkt hafa verið í áætlunum svæðisgarðs, sbr. markmið samstarfsins og svæðisskipulagsáætlun.

Eigendurnir leggja svæðisgarði til fjármagn til rekstursins og/eða leggja til vinnuframlag, sérþekkingu og leiðsögn fulltrúa sinna og félagsmanna, í samræmi við *Viðauka I* við þennan samning.

Fleiri aðilar geta gerst eigendur, með því að undirgangast þær skyldur og réttindi sem í samningi þessum greinir og með samþykki annarra eigenda. Slíkir aðilar skulu hafa heimili og varnarþing á Snæfellsnesi og tilgangur þeirra skal vera að gæta hagsmuna íbúa, starfsgreina eða annarra þjóðfélagshópa með breiða skírskotun og skýrt umboð félagsmanna sinna. Aðild þeirra verður staðfest með undirritun sérstaks viðauka við þennan samning, þar sem aðkoma þeirra er skilgreind, í samræmi við ákvæði samningsins, og framlag þeirra er tilgreint í viðaukaskjali (sjá form – *Viðauki I*).

4. grein

Samstarfsaðilar

Samstarfsaðilar svæðisgarðs á Snæfellsnesi eru þeir sem með einhliða yfirlýsingu undirgangast sáttmála um að styðja við starf svæðisgarðsins, með skilgreindu fjárframlagi, þekkingar- eða vinnuframlagi og virða reglur svæðisgarðs og ákvarðanir.

Framkvæmdastjórn útfærir reglur og form fyrir slíkan sáttmála og býður þeim sem vilja leggja starfseminni lið að undirrita.

Samstarfsaðild felur í sér minni áhrif á starf svæðisgarðs heldur en aðild eigenda, t.d. hafa samstarfsaðilar ekki atkvæðisrétt á aðalfundum, en eiga seturétt þar.

VIÐAUKI B SÁTTMÁLI UM STOFNUN OG REKSTUR

Einstaklingar og lögpersónur geta undirgengist sáttmálann með slíkri yfirlýsingu og geta sagt sig frá honum með sama hætti.

Framkvæmdastjórn sér til þess að samstarfsaðila sé getið í gögnum um svæðisgarð, t.d. á vefsíðu o.fl.

5. grein

Sjálfbóðaliðar

Íbúum, félagasamtökum og fleirum gefst kostur á að vera formlegir þátttakendur í starfi svæðisgarðsins og leggja starfinu lið, með vinnuframlagi eða öðrum viðvikum sem koma starfsemi hans til góða.

Sjálfbóðaliðum býðst að staðfesta þátttöku sína með því að undirrita yfirlýsingu um vilja sinn til að leggja svæðisgarðinum lið með þessum hætti. Sjálfbóðaliðar fá á móti merki eða merkta hluti til að sýna að þeir séu sjálfbóðaliðar. Þetta er nánar útfært í stjórnunaráætlun.

III. kafli

Stjórnun og fyrirkomulag

6. grein

Stjórnskipulag svæðisgarðs

Eigendur skipa fulltrúa í **eigendaráð**, sem fer með ædstu stjórnun svæðisgarðs. Í eigendaráði sitja fulltrúar allra eigenda, tveir frá hverju sveitarfélagi og einn frá hverjum hinna sameigendanna. Aðalfundur kys jafnframt formann eigendaráðs.

Eigendaráð tekur allar stefnumarkandi ákvarðanir um starfsemi svæðisgarðs, t.d. um skipulag hans og stefnu, leggur línur um verkefni svæðisgarðs sem ákveðin eru á grunni svæðisskipulags Snæfellsness og forgangsraðar framkvæmd þeirra. Eigendaráðið ákveður umfang og áherslur starfsins og samþykkir árlegar starfsáætlanir svæðisgarðs og grundvallarsamninga sem gerðir verða. Fjárhagsáætlun ársins er hluti af starfsáætlun og er ákvarðandi um fjárhagslegar heimildir svæðisgarðs. Óheimilt er að skuldbinda svæðisgarð fjárhagslega umfram það sem fjárhagsáætlun segir.

Fulltrúar í eigendaráði eru tengiliðir svæðisgarðsins við eigendur. Þeir eru fulltrúar þeirra inni í eigendaráðinu og sjá um að miðla fréttum af starfi svæðisgarðs og kynna það, hver í sínu baklandi. Þeir leitast við að vera talsmenn svæðisgarðsins, fyrir hönd sinna umbjóðenda, og kynna starf hans út á við.

Eigendaráð skal samþykkja stjórnunaráætlun sem lýsir stjórnfyrirkomulagi, hlutverki og helstu verkefnum svæðisgarðs.

Eigendaráð skipar **framkvæmdastjórn** svæðisgarðsins á aðalfundi, að fengnum tilnefningum eigenda. Sveitarfélögin tilnefna sameiginlega þrjá fulltrúa í framkvæmdastjórn en aðrir eigendur koma sér saman

VIÐAUKI B SÁTTMÁLI UM STOFNUN OG REKSTUR

um þrjá fulltrúa í framkvæmdastjórn. Framkvæmdastjórn skiptir með sér verkum án tillits til þess hvaða fulltrúa eigenda er um að ræða.

Að jafnaði skal enginn sitja lengur í framkvæmdastjórn en fimm ár samfelld. Eigendaráð og framkvæmdastjórn sjá til þess að ekki verði skipti á allri stjórninni í einu, heldur sitji alltaf einhverjir eftir í framkvæmdastjórn þegar nýir fulltrúar koma inn.

Framkvæmdastjórnin starfar í umboði eigendaráðs og svarar til ábyrgðar gagnvart því. Hún hefur umsjón með daglegum rekstri og áætlanagerð og sér um að framfylgja stefnu og ákvörðunum eigendaráðs. Framkvæmdastjórn vinnur starfsáætlun og leggur fyrir eigendaráðið til afgreiðslu. Hún sér um framfylgd starfsáætlana, með starfsfólki svæðisgarðs.

Framkvæmdastjórn er heimilt að setja á laggirnar starfshópa eða nefndir með takmarkaðan líftíma, í umboði eigendaráðs og samkvæmt fjárheimildum. Slíkir hópar geta starfað að ýmsum viðfangsefnum sem samræmast markmiðum og áherslum sem lagðar hafa verið um starf svæðisgarðs. Við stofnun slíks hóps skal skilgreina og skjalfesta tilgang með starfi hvers hóps, hlutverk hans, heimildir, líftíma o.fl.

7. grein

Aðalfundur

Eigendaráðið kemur saman á aðalfundi, sem haldinn er árlega og á öðrum fundum eftir því sem þurfa þykir.

Á aðalfundi skal framkvæmdastjórn gera grein fyrir starfsemi liðins árs, þar skal bera upp endurskoðaða ársreikninga svæðisgarðs, skipa framkvæmdastjórn, fara yfir starfsáætlun eftir atvikum og ákvarða hvernig fari með bókhald og endurskoðun. Breytingar á stofnsáttmála og stjórnunaráætlun skal ennfremur bera upp og afgreiða á aðalfundi. Þar skal einnig taka fyrir önnur mál, eftir atvikum. Á aðalfundi eru ekki kjörnir skoðunarmenn eða endurskoðendur þar sem ársreikningur er endurskoðaður af endurskoðendum þess sveitarfélags sem færir bókhald fyrir svæðisgarðinn.

Aðalfundur skal boða með minnst þriggja vikna fyrirvara, skriflega, á þann hátt sem venja er að senda slík boð til viðtakenda, t.d. með tölvupósti. Ennfremur skal auglýsa aðalfund á vefsvæði svæðisgarðs, hið minnsta.

Takist ekki að ljúka aðalfundarstörfum á einum fundi, er heimilt að boða til framhaldsaðalfundar.

Aðrir fundir eigendaráðs eru haldnir eftir þörfum, m.a. fyrir lok árs til að samþykkja starfsáætlun komandi árs og framfylgja hlutverki ráðsins að öðru leyti.

Á fundum eigendaráðs hefur hver fulltrúi eigenda eitt atkvæði. Aðrir hafa þar ekki atkvæðisrétt. Breytist sveitarfélagaskipan, samsetning eigenda eða fjárframlög þeirra frá því sem nú er, verður þetta ákvæði endurskoðað.

Afl atkvæða ræður úrslitum við afgreiðslu mála á fundum eigendaráðs.

Seturétt á aðalfundum, auk fulltrúa í eigendaráði, hafa framkvæmdastjóri svæðisgarðs, kjörnir fulltrúar í sveitarstjórnunum fimm, framkvæmdastjórar sveitarfélaganna og fulltrúar í stjórnnum annarra eigenda.

VIÐAUKI B SÁTTMÁLI UM STOFNUN OG REKSTUR

Eigendaráð getur ákveðið að bjóða samstarfsaðilum og fulltrúum mikilvægra hagsmunaaðila að sitja fundi eða taka á annan veg þátt í starfi eigendaráðsins, þó þeir flokkist ekki sem eigendur.

8. grein

Fundir og störf framkvæmdastjórnar

Framkvæmdastjórn starfar í umboði og svarar til ábyrgðar gagnvart eigendaráði. Hún framfylgir stefnu og áætlunum þess. Hún tekur ákvarðanir um starfsemina, um meðferð og ráðstöfun fjár, um verk- og þjónustusamninga sem gerðir eru í nafni svæðisgarðs, nema þeir séu minniháttar og varði atriði sem eru eðlilegur hluti af daglegum störfum framkvæmdastjóra.

Framkvæmdastjórn skiptir með sér verkum og kýs formann á fyrsta fundi eftir kjör hennar.

Framkvæmdastjórn ræður framkvæmdastjóra og skilgreinir verksvið hans, skv. því sem fram kemur í 12. grein.

Framkvæmdastjóri – formaður framkvæmdastjórnar ef framkvæmdastjóra nýtur ekki við – boðar til funda framkvæmdastjórnar. Skyld er að boða tafarlaust til fundar krefjist einn stjórnarmaður eða framkvæmdastjóri þess. Fundi framkvæmdastjórnar skal halda svo oft sem þurfa þykir.

Fundir framkvæmdastjórnar eru lögmatir ef meirihluti stjórnarmanna mætir á boðaðan fund. Ákvarðanir framkvæmdastjórnar skal leiða til lykta með sammæli stjórnarmanna. Náist ekki samhljóða niðurstaða í málum, skal kalla til fundar eigendaráðs til að afgreiða málið.

Undirritun meirihluta stjórnar skuldbindur samtökin.

Framkvæmdastjórn tekur ákvarðanir á fundum sínum og færir fundargerðir reglulegra funda, sem og funda sem miklu skiptir að halda til haga upplýsingum um. Í fundargerð eru færðar til bókar allar ákvarðanir sem teknar eru af framkvæmdastjórn.

Fulltrúar í framkvæmdastjórn fá ekki greidd laun né þóknun í neinu formi frá svæðisgarði fyrir venjuleg stjórnarstörf. Þó hefur hver eigandi heimild til að ákveða þóknun síns fulltrúa. Framkvæmdastjórn setur reglur um endurgreiðslu kostnaðar vegna ferða og gistingar í tengslum við fundi á vegum svæðisgarðs.

9. grein

Form svæðisgarðs - rekstrarfyrirkomulag

Svæðisgarðurinn Snæfellsnes er samningsbundið fyrirtæki þeirra sem að því standa þar sem skuldbindingar aðila innbyrðis og gagnvart utanaðkomandi aðilum byggja á stofnsáttmála. Fyrstu fimm ár samstarfsins eru eigendur skuldbundnir til þess að leggja til fé í samræmi við rekstrarforsendur í tillögu stýrihóps svæðisgarðs frá 9. janúar 2014, m.a. uppsettri fjárhagsáætlun þar sem áætlaður er kostnaður við grunnrekstur – án sértækra verkefna.

VIÐAUKI B SÁTTMÁLI UM STOFNUN OG REKSTUR

Leitast skal við að fá Svæðisgarðinn Snæfellsnes skráðan hjá fyrirtækjaskrá, sbr. 5. tölul. 2. gr. laga nr. 17/2003, um fyrirtækjaskrá, þannig að svæðisgarðurinn hafi ytri ásýnd sérstaks lögaðila og að fyrirvarsmenn svæðisgarðsins geti komið fram fyrir hans hönd innan þeirra marka sem stofnsáttmáli ákvarðar, þar með talið til öflunar hvers kyns tekna og ráðstöfun þess fjár samkvæmt samþykktri fjárhagsáætlun.

10. grein

Fjárhagsskuldbindingar og framlag

Framlög eigenda eru fólgin í eftirtöldu; beinu árlegu fjárframlagi, þekkingar- og vinnuframlagi, tilfallandi fjárframlagi, s.s. gegnum verkefnastyrki eða sérstök framlög, eða öðrum stuðningi.

Eigendur leggja svæðisgarðinum til rekstrarfé fyrir reglubundna starfsemi í upphafi hvers starfsárs eða skuldbinda sig til greiðslu framlaga á starfsárinu samkvæmt samþykktri fjárhagsáætlun svæðisgarðs, þar sem gert er ráð fyrir reglubundnum greiðslum yfir starfsárið. Framlög næsta starfsárs skulu ákveðin í samræmi við starfsáætlun sem framkvæmdastjórn mótar og eigendaráð samþykkir.

Innbýrðis leggja sveitarfélögin fram fé í hlutfalli við fjölda íbúa sinna.

Framlag annarra eigenda er í formi þekkingar- og vinnuframlags, fjárframlags eða annars, skv. meðfylgjandi yfirlýsingu um framlög í *Viðauka I*.

Að auki er gert ráð fyrir að svæðisgarðurinn eða einstakir eigendur sækji um styrki eða önnur framlög til sérgreindra verkefna og tímabundinna útgjalda og skal fé sem þannig er fengið aðeins renna til þeirra viðfangsefna sem þess er aflað til.

Svæðisgarðurinn undirgengst engar fjárhagslegar skuldbindingar í eigin nafni aðrar en leiðir af samþykktri fjárhagsáætlun. Leitað skal samstarfs við fjármálastofnun um milligöngu við fjárútlát og skuldbindingar.

11. grein

Fjárstjórn og bókhald

Framkvæmdastjórn ber ábyrgð á vörslu fjár, færslu bókhalds og upplýsingagjöf þar að lútandi til eigendaráðs og aðalfundar.

Fjármuni svæðisgarðs skal ávaxta með tryggum hætti. Framkvæmdastjórn er heimilt að fela löggiltu verðbréfafyrirtæki eða viðskiptabanka að sjá um það.

Sveitarfélögin sjá um að færa bókhald svæðisgarðs og annast launavinnslu og reikningagerð fyrir hönd hans, skv. samkomulagi sín á milli. Viðkomandi sveitarfélag sér þá um allar greiðslur og innheimtu krafna, í umboði eigendaráðs og í samvinnu við framkvæmdastjóra og framkvæmdastjórn, sem fylgist reglulega með fjárhagslegri stöðu.

Löggiltir endurskoðendur viðkomandi sveitarfélags endurskoða reikninga svæðisgarðs, á kostnað hans, og staðfesta að fjárstjórn og reikningsskil hans séu í samræmi við lög og góðar reikningsskilaaðferðir.

VIÐAUKI B SÁTTMÁLI UM STOFNUN OG REKSTUR

Framkvæmdastjóri sér um að leggja fram yfirlit yfir fjárhagslega stöðu eftir því sem þörf krefur og eftir ákvörðun framkvæmdastjórnar. Sveitarfélag það sem sér um bókhaldið útvegar slíkt yfirlit og/eða önnur nauðsynleg gögn.

12. grein

Starfsfólk

Framkvæmdastjórn ræður framkvæmdastjóra svæðisgarðs og er næsti yfirmaður hans. Framkvæmdastjóri ræður annað starfsfólk sem kann að verða ráðið, í samráði við framkvæmdastjórn, nema stjórnin ákveði annað.

Þess skal gætt að skuldbindingar gagnvart starfsfólki séu heimilar samkvæmt samþykktri fjárhagsáætlun og skal nægilegum fjármunum haldið aðgreindum á reikningum félagsins í því skyni að efna megi þessar skuldbindingar.

Framkvæmdastjóri er ábyrgur gagnvart framkvæmdastjórn um stjórnun, áætlanagerð og daglegan rekstur svæðisgarðs. Hann sér um framkvæmd þeirra verkefna sem starfslýsing greinir og framkvæmdastjórn felur honum. Framkvæmdastjóri skal reglulega veita framkvæmdastjórn og endurskoðendum nauðsynlegar upplýsingar um rekstur félagsins, sem og þegar sömu aðilar óska þess.

Framkvæmdastjóri kemur fram fyrir hönd svæðisgarðs í daglegum verkefnum og er forsvarsmaður hans á opinberum vettvangi, nema framkvæmdastjórn eða eigendaráð ákveði annað.

Framkvæmdastjóri undirbýr og situr fundi eigendaráðs og framkvæmdastjórnar, í samráði við formenn þeirra. Hann sér um að rita eða láta rita fundargerðir á fundum framkvæmdastjórnar og eigendaráðs.

Framkvæmdastjórn veitir framkvæmdastjóra prókúru fyrir svæðisgarðinn og hefur hann þá heimild til að samþykkja reikninga vegna starfseminnar, í samræmi við samþykktu fjárhagsáætlun.

IV. KAFLI

Ýmis ákvæði

13. grein

Lengd samnings og endurskoðun

Eigendur eru bundnir innbyrðis af stofnsáttmála þessum til 10 ára og bera sameiginlega ábyrgð á rekstri og starfsemi svæðisgarðs, innan fjárheimilda sem starfseminni er mörkuð ár hvert.

VIÐAUKI B SÁTTMÁLI UM STOFNUN OG REKSTUR

Endurskoðun stofnsáttmála í heild fer þó fram eftir 5 ár. Hún skal fara fram á fyrri hluta ársins 2019. Kjósi einhver eigenda að ganga út úr samstarfinu, við það tilefni eða síðar, skal það gert með 8 mánaða fyrirvara.

Einstök ákvæði má endurskoða og breyta á aðalfundum, í ljósi reynslunnar af starfsemi svæðisgarðs.

Einfaldan meirihluta atkvæða þarf til að breyta ákvæðum stofnsáttmála.

14. grein

Lok aðildar

Meirihluti þeirra eigenda, sem inna af hendi fjárframlög til svæðisgarðs, getur ákveðið á eigendaráðsfundi að leggja niður starf svæðisgarðs, enda hafi rökstudd tillaga þar um fylgt fundarboði og fyrir liggur að aðrir eigendur kjósi ekki að halda starfinu áfram á sína ábyrgð. Sama gildir um verulegar breytingar á starfi svæðisgarðsins.

Eftir að ákvörðun hefur verið tekin um starfslok skal skipa slitastjórn fyrir svæðisgarðinn sem skal annast um að gera upp hvers kyns fjárhagsmálefni fyrir svæðisgarðinn, þ.m.t. vegna launa og annarra skuldbindinga sem svæðisgarðurinn hefur tekist á hendur á grundvelli samþykkrar fjárhagsáætlunar. Fjármunir, sem eftir kunna að standa, skulu greiddir til eigenda í sömu hlutföllum og þeir hafa greitt framlög til svæðisgarðsins, að meðaltali yfir starfstímann. Eigendur svæðisgarðsins skulu sameiginlega, í hlutfalli við framlag yfirstandandi árs, bera ábyrgð á kostnaði vegna slitastjórnar, sé ekki til nægilegt fé í sjóðum svæðisgarðsins.

15. grein

Leiðarljós og viðmið svæðisgarðs

Stjórnun svæðisgarðs fer fram:

- í samræmi við þau lög sem gilda um starfsemi eigendanna sjálfra og um þá málaflokka og viðfangsefni sem fengist er við.
- í samræmi við svæðisskipulag og markmið sem þar koma fram, en svæðisskipulag leggur grunn fyrir svæðisgarðinn, m.a. um verkefni.
- í samræmi við stofnsáttmála þennan, stjórnunaráætlun, starfsáætlanir og ákvarðanir eigendaráðs á aðalfundi og öðrum fundum.
- með þeim leiðum sem framkvæmdastjórn telur henta til að ná markmiðum og eru viðeigandi fyrir samstarf eigendanna
- þannig að gætt sé ákvæða samkeppnislöggjafar.
- þannig að hlutverk og starfshættir svæðisgarðsins verði þróaðir markvisst í ljósi þeirrar reynslu sem safnast.

VIÐAUKI B SÁTTMÁLI UM STOFNUN OG REKSTUR

Góð samskipti eru leiðarljós í starfseminni. Eigendur geta sett sér einfaldar vinnureglur sem þeir óska að verði leiðarljós í vinnunni, t.d. um meðferð ágreinings sem upp kann að koma, forgangsörð og áherslur, um rýni verkefna, lærdóm, o.fl. Framkvæmdastjórn annast slíka tillögugerð og útfærslu.

16. grein

Ágreiningur

Rísi ágreiningur út af sáttmála þessum og samskiptum honum tengdum, sem eigendur fá ekki sjálfir leyst með samkomulagi sín á milli, svo að til málshöfðunar kemur, skal slíkt mál rekið fyrir Héraðsdómi Vesturlands.

Snæfellsnesi, 4.4.2014

f.h. Eyja- og Miklaholtshrepps

f.h. Grundarfjarðarbæjar

f.h. Helgafellssveitar

f.h. Snæfellsbæjar

f.h. Stykkishólmsbæjar

f.h. Búnaðarf. Eyja- og Miklaholtshrepps

f.h. Búnaðarfélags Eyrarsveitar

f.h. Búnaðarfélags Staðarsveitar

f.h. Ferðamálasamtaka Snæfellsness

f.h. Snæfells, félags smábátæigenda á Snæfellsnesi

f.h. Starfsmannafélags Dala- og Snæfellsnessýslu

VIÐAUKI B SÁTTMÁLI UM STOFNUN OG REKSTUR

Viðauki I:

Yfirlýsingar: Yfirlit og staðfesting á framlagi hvers eigenda.

Fylgiskjöl:

Tillaga stýrihóps frá 9. janúar 2014, ásamt fjárhagsáætlun (drögum).

VIÐAUKI B SÁTTMÁLI UM STOFNUN OG REKSTUR

Viðauki I við Stofnsáttmála Svæðisgarðsins Snæfellsness

Staðfesting á aðild að sáttmála um stofnun og rekstur svæðisgarðs og framlagi aðila

Undirritaðir aðilar samþykkja hér með undirskrift sinni aðild sína sem eigendur samningsbundins fyrirtækis um Svæðisgarðinn Snæfellsnes, dags. 4.4.2014.

Í eignaraðild felast þær skyldur og réttindi sem kveðið er á um í sáttmálanum. Eigandinn tekur þátt í verkefnum á þeim forsendum sem í sáttmálanum og öðrum mikilvægum samstarfsskjölum eru lagðar upp.

Ef ákvarðanir verða teknar sem breyta í verulegum atriðum fjárframlagi og heimildum, verður það staðfest af eigendum og skjalfest með skýrum hætti.

Undirritaðir eigendur leggja til eftirfarandi framlag:

A. Sveitarfélögin Eyja- og Miklaholtshreppur, Helgafellssveit, Grundarfjarðarbær, Snæfellsbær og Stykkishólmsbær:

Sveitarfélögin leggja fram fé í hlutfalli við fjölda íbúa sinna þann 1. janúar árið á undan viðkomandi fjárhagsári. [Á árinu 2014 verður miðað við íbúafjölda 1. janúar það sama ár.] Greiðslur fara fram skv. nánara samkomulagi sveitarfélaga, eigendaráðs og framkvæmdastjórnar þegar starfsemin hefur farið af stað.

Fjárhagslegan ramma, sem er grundvöllur starfseminnar, er að finna í tillögu og fjárhagsáætlun (drög) stýrihóps frá 9. janúar 2014, sem lagt hefur verið fyrir í sveitarstjórnunum. Sjá einnig fylgiskjal með þessum samningi.

Auk þess vinnuframlag fulltrúa í eigendaráði, framkvæmdastjórn, fulltrúa í vinnuhópum eftir atvikum, framlag starfsmanna sveitarfélaga og vinnuástaða eftir nánara samkomulagi og verkefnum, upplýsingagjöf og gögn sem Svæðisgarður þarf til afnota, s.s. kort eða skipulagsgögn sem fyrir hendi eru hjá sveitarfélögunum og annað ótalið, sem samkomulag verður um.

B. Búnaðarfélag Eyja- og Miklaholtshrepps, Búnaðarfélag Eyrarsveitar, Búnaðarfélag Staðarsveitar og Ferðamálasamtök Snæfellsness:

Vinnuframlag, sérþekking og upplýsingar, leiðsögn félagsmanna, sérstök verkefnabundin framlög eftir atvikum og annað ótalið, sem samkomulag verður um.

C. Snæfell, félag smábátaeigenda á Snæfellsnesi

Árlegt fjárframlag 50.000 kr. á ári.

Vinnuframlag, sérþekking og upplýsingar, leiðsögn félagsmanna, sérstök verkefnabundin framlög eftir atvikum og annað ótalið, sem samkomulag verður um.

VIÐAUKI B SÁTTMÁLI UM STOFNUN OG REKSTUR

D. Starfsmannafélag Dala- og Snæfellsnessýslu

Árlegt fjárframlag 200.000 kr. á ári.

Vinnuframlag, sérþekking og upplýsingar, leiðsögn félagsmanna, sérstök verkefnabundin framlög eftir atvikum og annað ótalið, sem samkomulag verður um.

Með undirskriftum er hér með samþykkt eignaraðild að sáttmála dags. 4.4.2014 um stofnun og rekstur Svæðisgarðsins Snæfellsness,

Snæfellsnesi, 4. apríl 2014.

f.h. Eyja- og Miklaholtshrepps

f.h. Grundarfjarðarbæjar

f.h. Helgafellssveitar

f.h. Snæfellsbæjar

f.h. Stykkishólmsbæjar

f.h. Búnaðarf. Eyja- og Miklaholtshrepps

f.h. Búnaðarfélags Eyrarsveitar

f.h. Búnaðarfélags Staðarsveitar

f.h. Ferðamálasamtaka Snæfellsness

f.h. Snæfells, félags smábátæigenda á Snæfellsnesi

f.h. Starfsmannafélags Dala- og Snæfellsnessýslu

VIÐAUKI B SÁTTMÁLI UM STOFNUN OG REKSTUR

Fylgiskjöl:

Tillaga stýrihóps frá 9. janúar 2014, ásamt fjárhagsáætlun (drögum).

Samþykktir

fyrir

Svæðisgarðinn Snæfellsnes ses.

1. gr.

Heiti

Sjálfsseignarstofnunin heitir Svæðisgarðurinn Snæfellsnes (*Snæfellsnes, Regional Park*).

2. gr.

Heimilisfang

Heimilisfang stofnunarinnar er í sveitarfélaginu Grundarfjarðarbæ.

3. gr.

Tilgangur, markmið og starfsvæði

Tilgangur stofnunarinnar er að stuðla að aukinni verðmætasköpun á Snæfellsnesi með því að nýta sérstöðu svæðisins til þess að auka breidd atvinnulífs og lífsgæði íbúa; að það verði enn eftirsóknarverðara að búa og vinna á Snæfellsnesi og heimsækja svæðið.

Markmiðin með starfi stofnunarinnar eru að:

- Svæðisgarður verði hreyfiafl á svæðinu - til að auðvelda íbúum og fyrirtækjum að koma auga á og færa sér í nyt kosti og auðlegð svæðisins.
- Auka verðmæti vöru, verka og samstarfs á svæðinu og fjölbreytni atvinnulífs og mannlífs með því að byggja á sérstöðu svæðisins og styrkja ímynd þess. Sérstöðu verði þannig breytt í verðmæti.
- Vernda og viðhalda náttúru- og menningararfinum, sem samhliða er nýttur til verðmætasköpunar.
- Styrkja sjálfsmynd og aðdráttarafl svæðisins, ekki síst fyrir ungt og skapandi fólk.
- Vera samstarfsvettvangur sem stuðlar að efnahagslegum, umhverfislegum og félagslegum ávinningi.
- Vekja athygli á leiðum til að ná í fjármagn inn á svæðið, sem að öðrum kosti væri e.t.v. ekki aðgengilegt.

Nánari útfærsla á því hvernig markmiðum stofnunarinnar verður náð á hverjum tíma skal skilgreint í starfs- og fjárhagsáætlun sem fulltrúaráð samþykkir árlega. Markmið stofnunarinnar skal útfæra á þann veg sem samrýmist gildandi svæðisskipulagi á starfsvæði stofnunarinnar.

Starfsvæði stofnunarinnar nær yfir svæði innan marka sveitarfélaganna fimm á Snæfellsnesi, þ.e. Eyja- og Miklaholtshrepps, Helgafellssveitar, Grundarfjarðarbæjar, Snæfellsbæjar og Stykkishólmsbæjar. Leitað verður samstarfs við Þjóðgarðinn Snæfellsjökul vegna svæðis innan hans marka. Á því svæði sem fellur undir vernd Breiðafjarðar verður leitað eftir samvinnu við Breiðafjarðarnefnd og aðra hagsmunaaðila.

4. gr.

Stofnandi

Stofnandi stofnunarinnar er Fyrirsvar Svæðisgarðsins Snæfellsness ehf., kt. 460315-0260. Stofnandinn greiðir stofnuninni stofnframlag kr. 1.155.000.

5. gr.

Stofnfé

Stofnfé stofnunarinnar er kr. 1.155.000, sem lagt er fram af stofnanda, sbr. 4. gr.

Stofnunin ber ábyrgð á skuldbindingum sínum með öllum eignum sínum og öðrum þeim eignum og verðmætum er hún kann að eignast síðar. Stofnandi hefur engin sérréttindi í stofnuninni.

6. gr.

Stjórn, hlutverk og fundir

Stjórn stofnunarinnar skal skipuð sex mönnum til 1 árs í senn og jafn mörgum til vara. Að skipunartíma fyrstu stjórnar liðnum og framvegis mun fráfarandi stjórn við lok kjörtímabils kjósa nýja stjórn. Að jafnaði skal hver stjórnarmaður einungis sitja að hámarki í fimm ár samfellt í stjórn stofnunarinnar. Við kosningu stjórnar skal gæta þess að einungis helmingur stjórnarmanna sé nýr í stjórn.

Á ársfundi fulltrúaráðs þá tilnefna fulltrúar sveitarfélaganna á svæðinu þrjá stjórnarmenn og þrjá varamenn en aðrir fulltrúaráðsmenn tilnefna þrjá stjórnarmenn og þrjá varamenn.

Stjórnin skiptir sjálf með sér verkum. Stjórnin stýrir öllum málefnum stofnunarinnar og kemur fram út á við fyrir hönd hennar. Stjórnin skal sjá til þess að skipulag og starfsemi hennar sé jafnan í réttu og góðu horfi. Undirskriftir allra stjórnar skuldbinda stofnunina. Stjórn getur veitt prókúruumboð fyrir stofnunina.

Stjórn getur ráðið framkvæmdastjóra. Ef framkvæmdastjóri er ráðinn þá skilgreinir stjórn verksvið hans, skv. því sem fram kemur í 11. grein.

Stjórnin starfar í umboði fulltrúaráðs og svarar til ábyrgðar gagnvart því. Hún hefur umsjón með daglegum rekstri og áætlanagerð og sér um að framfylgja stefnu og ákvörðunum fulltrúaráðs. Stjórnin vinnur starfsáætlun og leggur fyrir fulltrúaráðið til afgreiðslu. Hún sér um framfylgd starfsáætlana, með starfsfólki svæðisgarðs.

Formaður stjórnar boðar til stjórnarfunda. Boða skal til stjórnarfunda með minnst þriggja daga fyrirvara með rafbréfi. Hver stjórnarmaður og framkvæmdastjóri getur krafist þess að stjórnarfundur sé haldinn. Fundi stjórnar skal halda svo oft sem þurfa þykir. Stjórnin skal setja sér starfsreglur þar sem nánar er kveðið á um framkvæmd starfa hennar.

Stjórnarfundir eru lögmætir ef meirihluti stjórnar sækir fund sem hefur verið boðaður í samræmi við 5. mgr. Ákvarðanir stjórnar skal leiða til lykta með sammæli stjórnarmanna. Náist ekki samhljóða niðurstaða í málum, skal kalla til fundar fulltrúaráðs til að afgreiða málið.

Halda skal fundargerðabók um það sem gerist á stjórnarfundum.

Stjórn setur reglur um endurgreiðslu kostnaðar vegna ferða og gistingar í tengslum við fundi á vegum svæðisgarðs. Fulltrúaráð skal ákveða reglur um þóknun stjórnarmanna í ársáætlunum sínum.

7. gr.

Tekjur

Tekjur stofnunarinnar skulu vera:

Framlög samstarfsaðila sbr. 9. gr.

Vaxtatekjur

Styrkir, gjafir, auglýsingatekjur eða önnur framlög sem stofnuninni kunna að berast.

Aðrar tekjur

8. gr.

Fulltrúaráð

Fulltrúaráð fer með æðstu stjórnun stofnunarinnar. Fulltrúaráð skal hafa eftirlit með stjórn og yfirumsjón með að stofnunin starfi samkvæmt skipulagsskrá þessari og landslögum.

Rétt til setu í fulltrúaráði eiga sveitarfélögin fimm á Snæfellsnesi; Eyja- og Miklaholtshreppur, Helgafellssveit, Grundarfjarðarbær, Snæfellsbær og Stykkishólmsbær. Sveitarfélögin fimm skulu hvert um sig skipa tvo fulltrúa í fulltrúaráð og tvo til vara.

Aðrir aðilar á svæðinu sem rétt eiga á setu í fulltrúaráði eru félagasamtök í atvinnulífi á svæðinu; Búnaðarfélag Eyja- og Miklaholtshrepps, Búnaðarfélag Eyrarsveitar og Búnaðarfélag Staðarsveitar, Ferðamálasamtök Snæfellsness og Snæfell, félag smábátæigenda á Snæfellsnesi. Einnig eitt stéttarfélag; Starfsmannafélag Dala- og Snæfellsnessýslu. Þessir aðilar eiga hver um sig rétt á að skipa einn fulltrúa í fulltrúaráð og einn til vara í samræmi við ákvæði samstarfssamnings, sjá 8. gr.

Að síðustu geta aðrir aðilar á svæðinu öðlast rétt til að skipa einn fulltrúa í fulltrúaráð og einn til vara en þeir skulu hafa í gildi samstarfssamning og hafa greitt samstarfsframlag, sjá 8. gr., til stofnunarinnar.

Fulltrúaráð samþykkir starfs- og fjárhagsáætlun stofnunarinnar til eins árs í senn. Í starfsáætlun skal kveða á um eftirfarandi:

- skipulag og stefnu í samræmi við 3. gr.;
- helstu verkefni næsta starfsár en þau skulu ákveðin í samræmi við ákvæði 3. gr. og þannig að þau samræmist svæðisskipulagi Snæfellsness;
- grundvallarsamninga sem gera skal;

Stjórn stofnunarinnar er óheimilt að skuldbinda svæðisgarð fjárhagslega umfram samþykktar fjárheimildir í starfs- og fjárhagsársáætlun.

Fulltrúaráð skal samþykkja form samstarfssamnings, sbr. 9. gr., sem veitir samningsaðila rétt til að senda einn fulltrúa á fundi fulltrúaráðs.

9. gr.

Samstarfssamningur

Í samningi er veitir samningsaðila rétt til setu í fulltrúaráði sbr. 8. gr. skal kveða á um efnislegt samstarf stofnunarinnar og aðila og árlegt framlag samningsaðila til stofnunarinnar en það getur verið fjárframlag, þekkingar- eða vinnuframlag. Efni samningsins skal vera í samræmi við tilgang og markmið stofnunarinnar eins og honum er lýst í 3. gr.

VIÐAUKI C SAMÞYKKTIR

Stjórn gerir tillögur að reglum og formi fyrir slíkan samstarfssamning. Ársfundur fulltrúaráðs skal samþykkja form að samstarfssamningi og svigrúm stjórnar stofnunarinnar til að semja við nýja aðila.

Stjórn skal einnig gera tillögu að formi að samstarfssamningi stofnunarinnar og sveitarfélaganna fimm. Fulltrúaráð samþykkir formið.

10. gr.

Ársfundur fulltrúaráðs

Fulltrúaráð kemur saman á ársfundi, sem haldinn er árlega fyrir septemberlok og á öðrum fundum eftir því sem þurfa þykir. Boða skal til funda fulltrúaráðs með skriflegum hætti í rafpósti til fulltrúaráðsmanna sem sendur skal með þriggja vikna fyrirvara. Ennfremur skal auglýsa ársfund á vefsvæði stofnunarinnar, hið minnsta. Fulltrúaráðsfundur telst lögmætur án tillits til fundarsóknar ef til hans er löglega boðað.

Aðrir fundir fulltrúaráðs skulu haldnir samkvæmt ákvörðun stjórnar eða að kröfu tíunda hluta fulltrúaráðsmanna. Í fundarboði skal getið um fundarstað, fundartíma og dagskrá fundarins. Ef taka á til meðferðar á fulltrúaráðsfundi tillögu til breytingar á skipulagsskrá skal greina frá meginefni tillögunnar í fundarboði.

Á fundum fulltrúaráðs hefur hver fulltrúi eitt atkvæði. Aðrir hafa þar ekki atkvæðisrétt. Fulltrúaráðsmenn eiga rétt á að koma með fyrirspurnir til stjórnar á fundinum. Þá eiga fulltrúaráðsmenn rétt á því að fá mál tekin til meðferðar á fundinum ef gerð er skrifleg krafa um það til stjórnar með það miklum fyrirvara að unnt sé að setja málið á dagskrá fundarins. Afl atkvæða ræður úrslitum við afgreiðslu mála á fundum fulltrúaráðs.

Fundurinn skal kjósa fundarstjóra í upphafi fundar sem stjórnar fundinum og tilnefndir fundarritara með samþykki fundarins. Halda skal fundargerðir þar sem skráð er það sem gerist á fundum og hvaða ákvarðanir eru teknar.

Á ársfundi fulltrúaráðs skulu tekin fyrir þessi mál:

1. Skýrsla stjórnar um starfsemi á liðnu starfsári.
2. Samþykkt starfs- og fjárhagsáætlunar.
3. Samþykkt á formi samstarfssamnings.
4. Ársreikningur síðasta starfsárs.
5. Tilnefning í stjórn.
6. Kosning skoðunarmanns reikninga, löggilts endurskoðanda eða endurskoðunarfélags skv. 12. gr.
7. Önnur mál sem löglega hafa verið borin fram eða fundurinn samþykkt að taka til meðferðar.

Takist ekki að ljúka störfum ársfundar á einum fundi, er heimilt að boða til framhaldsársfundar.

Seturétt á ársfundi, auk fulltrúa í fulltrúaráði, hafa framkvæmdastjóri svæðisgarðs, kjörnir fulltrúar í sveitarstjórnunum fimm, framkvæmdastjórar sveitarfélaganna og fulltrúar í stjórnnum annarra aðila sem eru með virkan samstarfssamning við stofnunina og hafa greitt samstarfsgjald ársins.

VIÐAUKI C SAMÞYKKTIR

Fulltrúaráð getur ákveðið að bjóða samstarfsaðilum og fulltrúum mikilvægra hagsmunaaðila að sitja fundi eða taka á annan veg þátt í starfi fulltrúaráðsins.

11. gr.

Framkvæmdastjóri og starfshópar

Stjórn er heimilt að ráða framkvæmdastjóra. Framkvæmdastjóri getur ekki verið stjórnarformaður stofnunarinnar. Framkvæmdastjóri hefur með höndum stjórn á daglegum rekstri stofnunarinnar og kemur fram fyrir hennar hönd í öllum málum sem varða venjulegan rekstur.

Framkvæmdastjóri á rétt til setu á stjórnarfundum þótt hann sé ekki stjórnarmaður, en hann fer þó ekki með atkvæðisrétt. Framkvæmdastjóra ber að veita stjórnarmönnum og endurskoðendum eða skoðunarmönnum reikninga allar upplýsingar um rekstur stofnunarinnar, sem þeir óska eftir og veita ber samkvæmt lögum.

Stjórn er heimilt að setja á laggirnar starfshópa eða nefndir með takmarkaðan starfstíma og skýrt afmörkuð verkefni sem samræmast tilgangi og markmiðum sbr. 3. gr. en stjórnin skal þá með skriflegum hætti skilgreina verkefni hópsins, heimildir og starfstíma. Stjórn er óheimilt að framselja vald til að skuldbinda stofnunina.

12. gr.

Skoðun reikninga

Fulltrúaráð skal kjósa löggiltan endurskoðanda, endurskoðunarfélag eða skoðunarmann reikninga til að endurskoða eða kanna reikninga stofnunarinnar fyrir hvert starfsár. Endurskoðanda eða skoðunarmann reikninga má ekki kjósa úr hópi stjórnarmanna stofnunarinnar.

13. gr.

Reikningsárið

Reikningsárið er almanaksárið og er fyrsta reikningstímabil frá stofnun og til næstu áramóta.

14. gr.

Ráðstöfun hagnaðar

Hagnaði sem verður af starfsemi stofnunarinnar skal valið til þeirra verkefna er greindir í 3. gr. samþykktu þessara. Hagnaði stofnunarinnar skal aðeins ráðstafað til eflingar starfseminnar í samræmi við hlutverk hennar. Þó er stjórn hennar heimilt að leggja sanngjarna fjárhæð til hliðar til að tryggja fjárhagsstöðu og áframhaldandi rekstur stofnunarinnar.

Stofnuninni er óheimilt að verja hagnaði, réttindum eða eignum til annarra verkefna en þeirra sem samræmast hlutverki og starfsemi félagsins. Ekki verður greiddur út arður úr stofnuninni.

Hugsanlegt tap af starfsemi stofnunarinnar verður greitt úr sjóðum félagsins eða fært á næsta reikningsár.

15. gr.

Breyting samþykktu, slit og sameining

Heimilt er að breyta samþykktum stofnunarinnar og þarf til þess samþykki allra stjórnarmanna stofnunarinnar á tveimur fundum stjórnar, sem haldnir skulu með minnst einnar viku millibili,

VIÐAUKI C SAMÞYKKTIR

svo og samþykki þeirra aðila sem hafa lagt fram minnst 2/3 hluta þess stofnfjár sem farið er með atkvæði fyrir. Til að auka skuldbindingar aðila þarf þó samþykki þeirra allra.

Með tillögum um slit og skipti á stofnuninni skal fara sem um breytingar á samþykktum þessum. Komi til þess að stofnunin verði lögð niður skal hrein eign hennar renna til hliðstæðra verkefna og tilgreind eru í 3. gr. eftir nánari ákvörðun stjórnar.

16. gr.

Annað

Þar sem ákvæði samþykkt þessara ná ekki til um hvernig með skuli farið, skal hlíta ákvæðum laga um sjálfseignarstofnanir sem stunda atvinnurekstur nr. 33/1999, svo og landslögum almennt.

17. gr.

Ákvæði til bráðabirgða

Þrátt fyrir ákvæði 6. gr. skal við fyrstu skipun stjórnar skipa helming stjórnarmanna til tveggja ára og hinn helminginn til eins árs.

Fram til þess tíma er fulltrúaráð hefur verið skipað skal stjórn stofnunarinnar fara með þau verkefni sem fulltrúaráði eru falin í ákvæðum skipulagsskrár þessarar.

Þrátt fyrir ákvæði 10. gr. skal stjórn stofnunarinnar í fyrsta sinn skipuð með eftirfarandi hætti: a) sveitarfélögin Snæfellsbær, Grundarfjarðarbær og Stykkishólmsbær skulu hvert og eitt skipa einn stjórnarmann; b) Ferðamálasamtök Snæfellsnes skulu skipa einn stjórnarmann; c) Félag smábátæigenda á Snæfellsnesi skal skipa einn stjórnarmann; og d) einn stjórnarmaður skal skipaður í sameiningu af Búnaðarfélagi Staðarsveitar, Búnaðarfélagi Eyrarsveitar og Búnaðarfélagi Eyja-og Miklaholtshrepps.

Skipulagsskrá sjálfseignarstofnunarinnar Svæðisgarðurinn Snæfellsnes þannig samþykkt á stofnfundi, haldinn í Snæfellsbæ þann 2. október 2017.

undirritanir eru á næstu síðu