

SKÝRSLA VERKEFNISHÓPS

Snæfellsnes - UNESCO Man and Biosphere

Mögulegur ávinningur Snæfellinga af þátttöku í UNESCO Man and Biosphere verkefninu. Hvað þarf til af hálfu Svæðisgarðsins Snæfellsnes f.h. sveitarfélaganna fimm á Snæfellsnesi til þess að Snæfellsnes verði MAB svæði?

Júní 2021



Efnisyfirlit

Samantekt	3	3.1.1 Svæðisskipulag Snæfellsness 2014-2026	13
1 Inngangur	4	3.1.2 Svæðisskipulagið og Heimsmarkmiðin	17
2 Um MAB-verkefnið	5	3.1.3 Aðalskipulagsáætlanir	19
2.1 Hvað er Man and Biosphere verkefnið?	5	3.1.4 Verndarsvæði á Snæfellsnesi	19
2.2 Hvað eru UNESCO MAB svæði?	5	3.1.5 EarthCheck vottun	19
2.2.1 Grunnviðmið MAB svæða	6	3.1.6 Samsvörun Snæfellsness við grunnviðmið MAB svæða og stefnumótandi markmið UNESCO	20
2.2.2 Svæðisskipting	8	3.2 Stjórnunaráætlun og stjórnskipulag	20
2.2.3 Stjórnun og stjórnunaráætlun	8	3.3 Þátttaka samfélagsins og hagsmunaaðila	21
2.2.4 Þátttaka samfélagsins og hagsmunaaðila	9	3.4 Svæðisskipting	22
2.2.5 Áætlun um rannsóknir, vöktun og fræðslu	9	3.4.1 Kjarnasvæði	22
2.3 Umsóknarferlið	10	3.4.2 Grannsvæði	23
2.3.1 Stjórnsýsla UNESCO	10	3.4.3 Mögulegt athafnasvæði	27
2.3.1 Tilnefningarskjal og fylgiskjöl	11	3.5 Áætlun um fræðslu og rannsóknir	29
2.3.2 Eftirlit og kostnaður	12	3.5.2 Rannsóknir og fræðsla tækifæri fyrir Snæfellsness	30
3 Snæfellsnes og UNESCO MAB svæði	13	4 Mögulegur ávinningur	33
3.1 Gildandi stefnumótun á Snæfellsnesi	13	4.1 Staðarandi og staðarvitund samfélagsins	35
		Sveitarfélög	36

Skólar og fræðsla	36
4.2 Byggðapróun	36
Rannsóknir	36
Nýsköpun	37
4.3 Svæðismark Snæfellsnes	37
Fyrirtæki	37
Landeigendur	38
Viðkomustaðir og heimsókn á Snæfellsnes	38
Nýsköpun og vörubrúun	38



Samantekt

Svæðisgarðurinn Snæfellsnes eins og hann er uppsettur, uppfyllir kröfur um stjórnsýslulega umgjörð MAB svæða. Svæðisskipulag Snæfellsness 2014-2026 og aðalskipulagsáætlanir sveitarfélaganna, sem grunnstoðir í skipulagsmálum og Þjóðgarðurinn Snæfellsjökull sem kjarnasvæði, uppfylla kröfur varðandi skipulagsþáttinn. Þátttaka sveitarfélaganna fimm í EarthCheck styður enn frekar við þessa umgjörð. Nauðsynlegir þættir eru því til staðar og þeim þarf ekki að breyta.

Það er niðurstaða þessarar greiningar að Snæfellsnes falli mjög vel að þeim viðmiðum sem UNESCO MAB verkefnið setur UNESCO MAB svæðum.

Sem UNESCO MAB svæði fengi Snæfellsnes aðild að „vörumerki“ eða svæðismarki UNESCO, sem er mikið aðdráttarafl og eitt það þekktasta í heiminum.

Aðild að UNESCO MAB verkefninu, fylgir aðgangur að þekkingu og reynslu annarra UNESCO MAB svæða á því hvernig hægt er að flétta sjálfbæra þróun, þekkingu á átthögunum, umhverfi og menningu við markvissa uppbyggingu atvinnulífs. Löng reynsla hefur safnast af

þróun svæða af þessu tagi hjá UNESCO og milli svæðanna eru margvíslegar tengingar sem auðvelda markvissa uppbyggingu á þessu sviði.

Með þátttöku í UNESCO Man and Biosphere verkefninu gætu Snæfellingar nýtt sér þá miklu reynslu sem UNESCO býr að við eflingu byggðapróunar á grunni sjálfbærrar þróunar. Þátttaka Snæfellsness í UNESCO MAB verkefninu, sem UNESCO MAB svæði er því líkleg til að styrkja ímynd Snæfellsness, inn á við og út á við og styðja vel við frekari samfélags- og byggðapróun á Snæfellsnesi.

Með tilnefningu í MAB verkefnið væri verið að varpa ljósi á þá vinnu sem nú þegar hefur verið unnin og staðfest að á Snæfellsnesi verði haldið áfram að leggja áherslu á sjálfbærni og umhverfisvitund í uppbyggingu á sviði byggðapróunar og samfélags.



1 Inngangur

Það var stórt átak og mikil framsýni sem sveitarfélögin á Snæfellsnesi sýndu með stofnun samstarfs um sjálfbæra auðlindanýtingu eins og gert var með samþykkt Svæðisskipulags Snæfellsness 2014-2026 og stofnun Svæðisgarðsins Snæfellsness í kjölfarið. Nú í framhaldi hafa sveitarfélögin áhuga á því að skoða mögulegan ávinning Snæfellinga af þátttöku í UNESCO „Man and Biosphere“ (MAB) og hvað þarf til af hálfu Svæðisgarðsins f.h. sveitarfélaganna á Snæfellsnes til að uppfylla skilyrði *UNESCO* um *MAB svæði*.

Markmið þessarar skýrslu er að gera grein fyrir þeirri vinnu sem þegar liggur fyrir hjá sveitarfélögunum á Snæfellsnesi og Svæðisgarðinum, til að ná grunnviðmiðum UNESCO MAB. Umgjörð, stefnumótun og fyrirbyggjandi verkefni eru mátuð við grunnviðmiðin sem leggja þær línur sem UNESCO MAB svæði verða að fylgja. Byggt á því er metið hvort eða hvaða vinnu ráðast þyrfti í til að uppfylla skilyrði til tilnefningar. Jafnframt er farið yfir þann ávinning sem í því getur falist fyrir umhverfi, efnahag og samfélag á Snæfellsnesi að verða UNESCO MAB svæði. Loks er farið yfir hvers konar gögn þyrfti að leggja fram í umsókn til UNESCO *Man and Biosphere* nefndarinnar og hvert umfang slíkrar vinnu gæti verið.

Greiningarvinna þessi var studd af umhverfis- og auðlindaráðherra og unnin undir stjórn Svæðisgarðsins sem í sitja: Björg Ágústsdóttir, bæjarstjóri Grundarfjarðarbæjar og formaður stjórnar Svæðisgarðsins, Jakob Jakobsson, bæjarstjóri Stykkishólmsbæjar, Júníana Björg Óttarsdóttir, formaður bæjarráðs Snæfellsbæjar, Þröstur Aðalbjarnarson, fulltrúi Búnaðarfélaganna á Snæfellsnesi, Helga Hafsteinsdóttir, formaður Starfsmannafélags Dala- og Snæfellsnessýslu og Þorkell Símonarson, formaður ferðamálasamtaka Snæfellsness. Í varastjórn sitja Eggert Kjartansson oddviti Eyja- og Miklaholtshrepps, Kristinn Jónasson bæjarstjóri Snæfellsbæjar og Guðrún Reynisdóttir, oddviti Helgafellssveitar.

Skýrslan var unnin á vormánuðum 2021 í nánú samstarfi við stjórn Svæðisgarðs Snæfellsness en yfirumsjón með verkefninu hafði verkefnishópur, sem í sátu Ragnhildur Sigurðardóttir, framkvæmdastjóri Svæðisgarðsins, Sigurður Þráinsson deildarstjóri á skrifstofu landgæða í umhverfis- og auðlindaráðuneytinu og Björg Ágústsdóttir, bæjarstjóri og formaður stjórnar Svæðisgarðsins. Þeim til aðstoðar voru Martin Price, prófessor emeritus frá University of the Highlands and the Islands í Skotlandi og ráðgjafarfyrtækið Alta, sem sérhæfir sig í byggðaþróun, skipulags- og umhverfismálum.

2 Um MAB-verkefnið

2.1 Hvað er Man and Biosphere verkefnið?

MAB verkefnið tengir náttúru- og félagsvísindi við efnahagsmál, menntun og rannsóknir í þeim tilgangi að bæta lífsgæði og stuðla að bættri afkomu íbúa sem og að vernda náttúruleg og manngerð vistkerfi. MAB er útfært og framkvæmt á svæðum þar sem unnið er markvisst að sjálfbærri þróun. Svæðin eiga að vera dæmigerð fyrir viðkomandi gróðurbelti (biogeographical region) og mikilvæg fyrir verndun líffræðilegrar fjölbreytni og leggja þannig framkvæmd samningsins um líffræðilega fjölbreytni lið.

UNESCO *Man and Biosphere* verkefnið var sett á laggirnar af Menningarmálastofnun Sameinuðu þjóðanna árið 1971. Frá upphafi hefur verið unnið að því að skapa vísindalegan grundvöll fyrir bættu sambandi manna við umhverfi sitt. Þannig er meginmarkmið MAB að samþætta verndun umhverfis og náttúruauðlinda við sjálfbæra þróun samfélögum til góða.

2.2 Hvað eru UNESCO MAB svæði?

UNESCO MAB svæði (e. Biosphere Reserve) eru þurrlendis-, votlendis- eða hafsvæði sem eru alþjóðlega viðurkennd af UNESCO MAB verkefninu í samræmi við viðmið og kröfur þess.

MAB svæði eiga að hafa sérstaka stjórnunarumgjörð (e. organizational arrangement) og vinna samkvæmt stjórnunaráætlun (e. management policy), sem byggir á markmiðum UNESCO MAB. Þau þurfa einnig að hafa markmiðsbundna verkefnisáætlun þar sem lagðar eru línur um framfylgd stjórnunaráætlunarinnar, s.s. um rannsóknir, vöktun, eftirlit og fræðslu um náttúruna og sjálfbæra nýtingu hennar. Á þeim grunni geti MAB svæði sýnt áherslur sínar í starfi, framvindu og mælanlegan árangur.



Samkvæmt grunngildum UNESCO MAB svæða ættu þau að kappkosta að vera til fyrirmyndar um hvernig hægt er að vinna svæðisbundið að því að leita og sýna fram á leiðir til verndunar og sjálfbærrar þróunar.

Innan UNESCO MAB svæða á að vera fjölbreytt náttúra og vistkerfi með mikla sérstöðu og alþjóðlegt verndargildi.

Alls eru 701 svæði í 124 löndum hluti af UNESCO MAB-verkefninu.¹



¹ [UNESCO, World Network of Biosphere Reserves, Statutory Framework](#)

² [UNESCO, World Network of Biosphere Reserves, Statutory Framework](#)

2.2.1 Grunnviðmið MAB svæða

UNESCO MAB verkefnið heldur utan um alþjóðlegt net MAB svæða (e. World Network of Biosphere Reserves (WNBR)) sem miðla reynslu og þekkingu sín á milli. Í *WNBR Statutory Framework*² er að finna skilgreiningu á:

- helstu eiginleikum UNESCO MAB svæða,
- **grunnviðmið** fyrir svæðin og
- upplýsingar um hvað þarf til að uppfylla kröfur UNESCO um MAB svæði.

Greiningarvinna þessi byggir á þessum grunnviðmiðum sem koma fram í *WNBR Statutory Framework*.

Nokkuð svigrúm er til að aðlaga staðbundnar aðstæður að grunnviðmiðum MAB svæða. Skýrt er að öll uppsetning og skipulag byggir á lögum viðkomandi lands og þarf að vera í samræmi við þau. Það er undir hverju svæði komið að gera grein fyrir og skilgreina sérstöðu sína út frá viðmiðum UNESCO og búa til þann ramma sem þarf til að fullnægja viðmiðum UNESCO um MAB svæða. Sérstök nefnd á vegum UNESCO MAB-verkefnisins metur síðan hvort svæði standist viðmiðin og þær kröfur sem settar eru fram.

Skilyrði fyrir þátttöku eru m.a.;

- fjölbreytt lífríki og vistkerfi
- ákveðin svæðaskipting þarf að vera fyrir hendi
- stjórnunaráætlun sem sýnir stjórnskipulag MAB svæðisins og hvernig unnið er að markmiðum UNESCO MAB verkefnisins
- virkt samstarf við hagaðila samfélagsins s.s. íbúa og fyrirtæki
- og áætlun um rannsóknir, vöktun, menntun og þjálfun.



Það er rétt að benda á að UNESCO skiptir sér ekki af rekstri MAB svæða. MAB svæði byggja alfarið á lögum, skipulagsáætlunum og stjórnunarumgjörð viðkomandi svæðis og ríkis. Hins vegar verður starfsemi og umgjörð MAB svæðisins að falla að viðmiðum UNESCO til þess að svæðið komi til greina sem MAB svæði.

Stefna UNESCO MAB verkefnisins til 2025 hefur fjögur markmið:

1. Vernda líffræðilega fjölbreytni, endurheimta og efla þjónustu vistkerfa og styðja við sjálfbæra nýtingu náttúruauðlinda.
2. Styrkja og efla sjálfbær samfélög, hagkerfi og byggðarlög sem þrífast í sátt við umhverfið.
3. Styðja við fræðslu og rannsóknir á sviði líffræðilegrar fjölbreytni og sjálfbærni og þannig auka þekkingu og getu á þessu sviði.
4. Styðja við mótvægisáðgerðir og aðlögun að loftslagsbreytingum sem og öðrum umhverfisbreytingum sem þeim fylgja.³

³ MAB Strategy (2015-2025) Lima Action Plan (2016-2025) Lima Declaration,

2.2.2 Svæðisskipting

Innan hvers UNESCO MAB svæðis skal land flokkað í þrjá flokka, kjarnasvæði, grannsvæði og athafnasvæði. Ríki ákveða sjálf skiptinguna, en hún þarf að taka mið af verndarmarkmiðum, landnotkun og skipulagi. Svæðin þurfa að vera skýrt afmörkuð. Á kjarnasvæðum, sem eru friðlýst, þarf að vera í gildi stjórnunaráætlun. Innan þessa svæðis eiga að fara fram vísindalegar rannsóknir og vöktun á lífríki og umhverfi þess. Fræðsla um svæðið og þjálfun þarf einnig að eiga sér stað.

Meginmarkmið þessarar svæðaskiptingar er að undirstrika tilgang UNESCO MAB svæða og draga fram sérstöðu í náttúrufari, líffræðilegri fjölbreytni og samspil manns og náttúru á hverju svæði og stefnu um starfsemi í skipulagsáætlunum og sjálfbærri þróun.



- **Kjarnasvæði** (e. core area) þarf að vera svæði friðlýst til langs tíma samkvæmt lögum viðkomandi ríkis.
- **Grannsvæði** (e. buffer zone) liggja að eða umhverfis kjarnasvæði og þurfa að vera afmörkuð með skýrum hætti. Starfsemi og athafnir innan grannsvæða þurfa að miðast við verndarmarkmið viðkomandi kjarnasvæðis og draga úr utanaðkomandi áhrifum á það.
- **Athafnasvæði** (e. transition area) eru jafnan stærsti hluti hvers UNESCO MAB svæðis. Þar búa jafnan flestir íbúar og þar fer aðal atvinnustarfsemi fram. Áhersla er lögð á sjálfbæra auðlindastýringu og þróun hennar.

Í köflum 3.1 og 3.4 koma nánar fram forsendur fyrir flokkun Snæfellsness í framangreinda þrjá flokka.

2.2.3. Stjórnun og stjórnunaráætlun

Ramminn sem grunnviðmið UNESCO MAB gefur svæðum um stjórnun er víður og áhersla lögð á að auðvelt sé að aðlaga stjórnun og stýringu að aðstæðum á viðkomandi svæði. Stjórnunaráætlun viðkomandi svæðis þarf að sýna fram á að unnið sé eftir gildum UNESCO MAB svæðanna og UNESCO MAB verkefni í heild.

Gera þarf grein fyrir stjórnunarumgjörð og breiðri aðkomu og þátttöku samfélagsins. Skýrt þarf að koma fram hverjir hafa það hlutverk að framfylgja markmiðum UNESCO MAB. Einnig þarf að koma fram hvernig vöktun og rannsóknnum, menntun og færni er háttað og hvaða athafnir fara fram innan kjarnasvæðis, grannsvæðis og athafnasvæðis. Í köflum 3.2 og 3.3 kemur fram hvernig Svæðisgarðurinn með sitt stjórnskipulag og starfsáætlanir uppfyllir þær kröfur sem settar eru varðandi stjórnun og stjórnunaráætlanir og þátttöku samfélagsins.

2.2.4 Þátttaka samfélagsins og hagsmunaaðila

Rík áhersla er lögð á þátttöku samfélagsins í að móta stefnu og framfylgja markmiðum UNESCO MAB svæðisins. Gera þarf grein fyrir því hvernig sveitarfélög, almenningur, fyrirtæki og frjáls félagasamtök koma að starfi MAB svæðisins. Sýna þarf fram á að breið sátt sé um starfsemina og að samfélagið sem heild sé að vinna að gildum UNESCO MAB-verkefnisins.

Í kafla 3.3. kemur fram hvernig framangreindar áherslur um samráð og samstarf eru uppfylltar undir forystu Svæðisgarðsins.

2.2.5 Áætlun um rannsóknir, vöktun og fræðslu

Áhersla er lögð á að fyrir liggja rannsóknaráætlun og að stundaðar séu rannsóknir og vöktun á svæðunum og að þar sé verið að þróa nýjar



aðferðir við sjálfbæra nýtingu auðlinda í náttúru, menningu og samfélagi.

Rannsóknir þurfa ekki að vera á snærum MAB svæðisins sjálfs, þótt æskilegt sé talið að framkvæmdaraðili MAB svæðisins taki þátt í samstarfi við háskóla og aðrar rannsóknarstofnanir um rannsóknir innan MAB svæðisins. Sýna þarf fram á að fram fari fræðsla, þjálfun og/eða að hægt sé að afla sér upplýsinga og menntunar sem eflir

Þekkingu íbúa á sérstöðu UNESCO MAB svæðisins. Alþjóðlegt net MAB svæða er einnig mikilvægur vettvangur til að læra af öðrum UNESCO MAB svæðum í heiminum og til að miðla reynslu og þekkingu til baka.



2.3 Umsóknarferlið

Aðildarríki UNESCO geta tilnefnt svæði til UNESCO sem Man and Biosphere Reserve. Þannig myndi íslenska ríkið láta vinna tilnefningarskjal um Snæfellsnes til skrifstofu UNESCO sem leggur mat á tilnefninguna og hvort hún fullnægi öllum skilyrðum og viðmiðum UNESCO, ef ekki er umsóknarríki gefinn kostur á að bæta þar úr. Sé tilnefningin fullnægjandi fer hún áfram til sérstakrar ráðgjafanefndar til frekari skoðunar og loks fyrir *International Coordination Council* til umfjöllunar og ákvörðunar.

Tekið er við tilnefningum um þátttöku í UNESCO MAB-verkefnið hjá UNESCO fram að 30. september ár hvert. Skoðun og umfjöllun UNESCO tekur 9 mánuði og ákvörðunar um viðurkenningu sem MAB svæði er að vænta í júní árið eftir. Í framhaldi fær viðkomandi svæði aðild að „World Network of Biosphere Reserves“ eða alþjóðlegu neti MAB svæða sem UNESCO MAB verkefnið heldur utan um.

2.3.1 Stjórnsýsla UNESCO

Mennta- og menningarmálaráðuneytið fer með og heldur utan um aðild Íslands að Menningarmálastofnun Sameinuðu þjóðanna (UNESCO), en stofnunin setti á laggirnar og rekur MAB verkefnið. Þar sem verkefnið snýr bæði að náttúruvernd og menntun og vísindum vinna mennta- og menningarmálaráðuneytið og umhverfis- og

auðlindaráðuneytið sameiginlega að því. Ákvörðun um tilnefningu svæða í verkefnið og undirbúningur tilnefningargagna er á ábyrgð ráðuneytanna, en undirbúningur ákvörðunar og vinna við tilnefningargögn er samvinnuverkefni þeirra, viðkomandi sveitarstjórna og þess friðlýsta svæðis sem myndar kjarna tilnefningarinnar. Ráðuneytin sjá um afhendingu tilnefningargagna um MAB svæði til UNESCO.

Stjórn og umsjón á MAB svæðum í einstökum aðildarríkjum fer eftir lögum og reglum viðkomandi lands. Í tilnefningarskjölum skal gera grein fyrir þessu.

UNESCO leggur til að ríki með MAB svæði setji á laggirnar sérstaka landsnefnd um MAB þátttökuna sem hafi yfirumsjón og yfirsýn um málefni MAB í viðkomandi ríki. Ákvörðun hefur ekki verið tekin um að setja MAB landsnefnd á laggirnar en það verður að öllum líkindum skoðað um leið og þátttaka í MAB ferlinu verður ákveðin.

2.3.1 Tilnefningarskjal og fylgiskjöl

Tilnefningarskjalið þarf að fylgja ítarlegri forskrift frá UNESCO og henni þurfa að fylgja ýmis fylgigögn, svo sem lykilskjöl sem styðja umsóknina. Hægt er að skoða dæmi um umsóknarskjal á þessum [tengli](#). Meðal annars þarf að gera grein fyrir:

- Landfræðilegri skilgreiningu á svæðinu og hvaða ríki það

tilheyrir.

- Nafni MAB svæðisins á viðkomandi tungumáli.
- Hvernig svæðið vinnur samkvæmt markmiðum UNESCO MAB.
- Upplýsingar um landnotkun, m.a. hverjir nota landið núna og í sögulegu samhengi. Lýsing á reglum um landnotkun.
- Lýsing á íbúafjölda og dreifingu.
- Lýsing á landslagsgerð, vistgerðum, vistkerfum og líffræðilegri fjölbreytni.
- Greinargóð útskýring á markmiðum svæðisins og hvernig þau styðja við verndun, þróun, fræðslu og þekkingaröflun.
- Útskýring á þremur lykilþáttum í starfi svæðisins þ.e. yfirlit um náttúruvernd, áætlun um sjálfbæra þróun, verkefni um fræðslu, rannsóknir og vöktun á svæðinu í tenglum við náttúruvernd og sjálfbæra þróun.
- Stjórnunaráætlun, m.a. lýsing á því hvernig samráð og þátttaka samfélagsins og helstu hagsmunaaðila fer fram.

Vinna við gerð tilnefningar er nákvæmni vinna þar sem útbúa þarf ítarlegt tilnefningarskjal og svara um 200 atriðum tilnefningarforms UNESCO, vinna kort, myndir og útbúa samantektir. Umsóknir eru almennt um 150-250 blaðsíður að stærð.

Fyrir Svæðisgarðinn Snæfellsnes má gera má ráð fyrir því að það taki um 300 vinnustundir að útbúa tilnefningarskjalið, auk tíma sem færi í verkefnisstjórn og samskipti við aðila sem að þyrftu að koma. Tekið

skal fram að nú þegar hefur Svæðisgarðurinn unnið mikið af þeirri vinnu sem þarf til þess að hljóta tilnefningu.

Stjórn Svæðisgarðsins mun þurfa að rýna tilnefningarskjalið og taka ákvarðanir varðandi efni. Einnig mun þurfa að kynna vinnuna vel í vinnuferlinu fyrir fulltrúaráði, fulltrúum sveitarfélaganna á Snæfellsnesi og öðrum aðilum eftir atvikum. Auk þess þurfa stjórnvöld tíma til þess að fara yfir og meta hvort tilnefningargögnin séu fullnægjandi til afhendingar til UNESCO. Gera má gera ráð fyrir að tímarásin við gerð tilnefningar, fyrir Snæfellsnes, taki 3-6 mánuði. Það er mat okkar að fyrir svæði sem ekki hafa unnið eins mikla undirbúningsvinnu þurfi að reikna með a.m.k 7 – 12 mánuðum í þessa vinnu.

2.3.2 Eftirlit og kostnaður

UNESCO fylgist með framþróun á svæði með rýni á stöðu mála á 10 ára fresti. Hvert MAB svæði þarf að útbúa samantekt með yfirliti um ástand og árangur sem náðst hefur á milli úttekta.

Almennt er miðað við að þurfi a.m.k. eitt stöðugildi til að reka UNESCO MAB svæði. Hve umfangsmikið starfið er og hvernig því er hagað, fer eftir áherslum eigenda á hverju svæði og hvernig þeir vilja haga uppbyggingu og starfsemi frá degi til dags.



3 Snæfellsnes og UNESCO MAB svæði

Hér er farið yfir hvernig gildandi stefnumótun varðandi landnotkun og vernd, skipulagsáætlanir og stjórnunaráætlanir, falla að grunnviðmiðum MAB svæða og meginmarkmiðum UNESCO MAB verkefnisins. Svæði tilnefnd sem UNESCO MAB svæði þurfa að styðja við stefnumótandi markmið UNESCO, hafa skýrt stjórnskipulag, virkt samstarf við lykil hagaðila og áætlun um rannsóknir og fræðslu. Einnig þarf að vera til staðar svæðisskipting (kafla 2.2.2). Hér er einnig gerð grein fyrir því hvaða gögn þyrfti að útbúa til viðbótar fyrirbyggjandi gögnum, sbr. nánara yfirlit í töflu 1 í viðauka.

3.1 Gildandi stefnumótun á Snæfellsnesi

Hér er farið yfir gildandi stefnumótun á Snæfellsnesi og hvernig hún tengist fjórum markmiðum UNESCO MAB verkefnisins 2015-2025:

1. Vernda líffræðilega fjölbreytni, bæta og efla þjónustu vistkerfa og styðja við sjálfbæra nýtingu náttúruauðlinda.
2. Styrkja og efla sjálfbær samfélög, hagkerfi og byggðarlög sem þrífast í sátt við umhverfið.
3. Styðja við fræðslu og rannsóknir á sviði líffræðilegrar fjölbreytni og sjálfbærni og þannig auka þekkingu og getu á

þessu sviði.

4. Styðja við mótvægisáðgerðir og aðlögun að loftslags- og umhverfisbreytingum sem þeim fylgja.

3.1.1 Svæðisskipulag Snæfellsness 2014-2026

Svæðisskipulag Snæfellsness 2014-2026 „Andi Snæfellsness - auðlind til sóknar“ er stefnumarkandi áætlun sveitarfélaganna fimm á Snæfellsnesi, Eyja- og Miklaholtshrepps, Grundarfjarðarbæjar, Helgafellssveitar, Snæfellsbæjar og Stykkishólmsbæjar.

Meginhlutverk svæðisskipulagsins er að leiða byggðaðróun á Snæfellsnesi með því að marka og festa í sessi sameiginlega framtíðarsýn og stefnu sveitarfélaganna um umhverfi, atvinnulíf og þekkingu. Stefnan er þannig sóknaráætlun sveitarfélaganna og atvinnulífsins og um leið rammi fyrir aðalskipulags- og deiliskipulagsgerð.

Sá hluti áætlunarinnar sem ekki snýr beint að hefðbundnum umhverfis- og skipulagsmálum, kallar í flestum tilvikum á samvinnu við stofnanir og atvinnulíf. Því er í svæðisskipulaginu gert ráð fyrir að unnið sé að slíkum viðfangsefnum undir hatti Svæðisgarðsins Snæfellsness eða með annars konar samstarfi sveitarfélaganna og atvinnulífsins.

Grunnstef svæðisskipulagsins er að á Snæfellsnesi sé öflugt atvinnulíf

og blómlegt samfélag sem byggir á sérkennum svæðisins. Lögð er rík áhersla á samvinnu og sjálfbæra nýtingu auðlinda.

Leiðarljós svæðisskipulagsins eru sex:

- gott samfélag,
- nýsköpun,
- markaðssetning,
- sjálfbær þróun,
- samkeppnisforskot
- öryggi og virkni íbúa⁴.

Þessi leiðarljós og verkefni tengd þeim, sem skilgreind eru í svæðisskipulaginu, leggja styrkar stoðir að því hvernig örva megi atvinnulífið og efla samfélagið á Snæfellsnesi með;

- frumkvæði og samvinnu,
- aðgengilegum upplýsingum um auðlindir og sérkenni svæðisins,
- skýrum skilaboðum um hvað Snæfellsnes stendur fyrir,
- góðum samgöngu- og fjarskiptakerfum,
- ábyrgri stjórnun auðlinda og
- eflingu atvinnulífs sem byggir á sérkennum svæðisins.

Breið verðmætasköpun

⁴ [Svæðisskipulag Snæfellsness](#), 2014-2026

Við mótun svæðisskipulagsins var horft til þess hvernig mætti stuðla að verðmætasköpun í breiðum skilningi þess orðs. Lögð var áhersla á að efnisleg og óefnisleg verðmæti megi skapa í öllum geirum, sem til samans gætu styrkt og eflt samfélagið til langs tíma litið.

Þannig skapist umhverfisleg verðmæti (t.d. með því að vernda og nýta auðlindir); menningarleg verðmæti (t.d. með því að draga fram sögulegt samhengi og styrkja sjálfsmynd samfélagsins); félagsleg verðmæti (t.d. með því að hvetja fólk til dáða og stuðla að samvinnu); og síðast en ekki síst efnahagsleg verðmæti (t.d. með þróun nýrrar vöru, nýrrar þjónustu, nýrra fyrirtækja eða eflingu þeirra sem fyrir eru).

Tækifæri fyrir slíka verðmætasköpun geta t.d. verið á sviði miðlunar, fræðslu og rannsókna; vöruþróunar, nýsköpunar og gæðastýringar eða umsjónar og stjórnunar (sjá mynd 1).



BREIÐ VERÐMÆTASKÖPUN

Sjálfbær verðmætasköpun			
UMHVERFISLEG	MENNINGARLEG	FÉLAGSLEG	EFNAHAGSLEG
Verndun auðlinda	Sögulegt samhengi	Meðvitund og þátttaka	Vörubróun Nýsköpun
Nýting auðlinda	Ímynd og sjálfmynd	Hvatning og virkjun	Efling fyrirtækja
Efling margra sviða atvinnulífs og samfélags			
Miðlun, fræðsla, rannsóknir	Nám og leiðsögn um átt Hagana. Túlkun og miðlun upplýsinga um svæðið. Efling skóla og rannsóknarstofnana.		
Vörubróun, nýsköpun, gæðastýring	Staðbundin framleiðsla og þjónusta. Vottun. Vörumerki. Markaðssetning.		
Umsjón, stjórnun	Stefnumótun og framfylgd stefnu. Fjáröflun. Fjármögnun. Verkefnamótun. Verkefnastýring.		

Mynd 1. Skilgreining á breiðri verðmætasköpun svæðisskipulagsins.

Sjálfbær nýting auðlinda

Í svæðisskipulaginu er mörkuð stefna um sjálfbæra nýtingu auðlinda og tilhögun um umgengi.

Víðtækt samráð

Stofnunum, félagasamtökum og samtökum í atvinnulífinu var boðin þátttaka í vinnuhópum þar sem rætt var um verðmæti, tækifæri og áherslur til framtíðar. Jafnframt var fundað með stofnunum og tilteknum verkefnum, vegna sérstöðu þeirra. Þá var leitað til ungs fólks um stöðu og framtíðarmöguleika Snæfellsness og m.a. unnið með

þeim á sérstökum vinnufundum.

Í anda Landslagssamnings Evrópu

Svæðisskipulagið er unnið í anda Landslagssamnings Evrópu.

Samningurinn skilgreinir landslag sem „svæði sem fólk skynjar og fengið hefur einkenni vegna samspils náttúrulegra og/eða mannglegra þátta. Hann leggur einnig línur um hvernig unnið skuli með landslag í samráði og samstarfi við lykilhagaðila, hvernig landslagssjónarmið verði tvinnuð inn í skipulagsstefnu, um að vitund samfélags um landslag sé aukin og að stuðlað sé að þjálfun aðila í landslagsmati. Við mótun stefnu svæðisskipulagsins var tekið mið af framangreindum áherslum Evrópska landslagssáttmálans.

Þemu svæðisskipulagsins og innleiðing

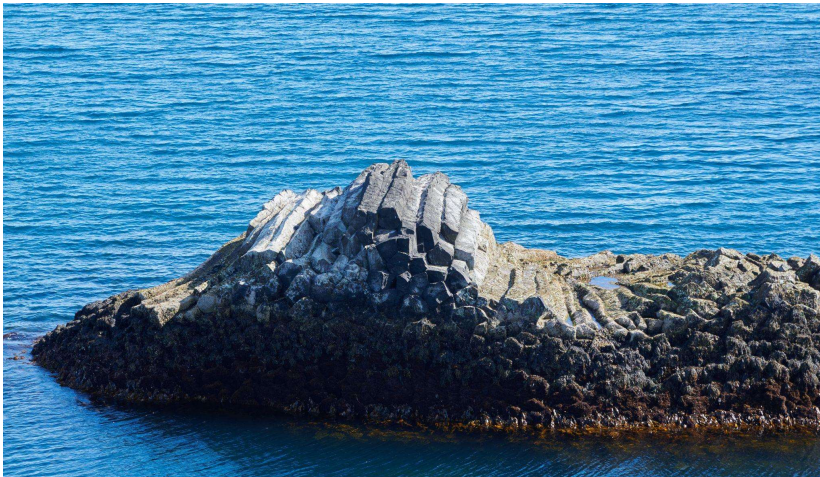
Skilgreind eru sex þemu sem mörkuð er stefna um. Hvert þema nær til nokkurra viðfangsefna. Sett eru fram meginmarkmið fyrir hvert þema sem skilgreina um leið viðfangsefni þess þema. Viðfangsefnin eru útfærð með markmiðum og leiðum að þeim. Á mynd 2 sjást þau sex þemu sem mörkuð er stefna um. Í svæðisskipulaginu eru skilgreind fjölmörg markmið undir hverju þema og leiðir varðaðar að þeim sem hluti af innleiðingu.

Framfylgd

Framfylgd stefnunnar er skilgreind í gegnum svæðiskipulagsnefnd og Svæðisgarðinn, aðal- og deiliskipulagsáætlanir, framkvæmda- og byggingarleyfi og fjárhags-, framkvæmda- og verkáætlanir, ekki síst sveitarfélaganna.

Svæðisskipulagið og gróðurhúsaáhrif

Í umhverfisskýrslu svæðisskipulagsins kemur fram hvernig stefna þess styður við þá stefnu stjórnvalda að draga úr framleiðslu gróðurhúsalofttegunda. Framfylgd Svæðisskipulags Snæfellsness er því liður sveitarfélaganna í að draga úr framleiðslu þeirra.



ÞEMU		
snæfellsk LÍFSGÆÐI	Búsetuskilyrði	Skólar
	Menningarlíf	Lýðheilsa
snæfellskt LANDSLAG	Þjóðgarður	Líffræðileg fjölbr.
	Jarðfræðileg fjölbr.	Sveitir og bæir
snæfellskur MATUR	Matarmenning	Landbúnaðarvörur
	Sjávarfang	Annað hráefni
snæfellskur IÐNAÐUR	Upplýsingaiðnaður	Framleiðsluiðnaður
	Skapandi greinar	Mannvirkjagerð
snæfellskt FERDALAG	Staðarandi, gæði	Ferðaleiðir
	Lykilþemu	Grunngerð
snæfellsk GRUNGERÐ	Vegir, stígar, alm.samg.	Fjarskipti, veitur
	Hafnir, flugvellir	Stjórnun

Mynd 2. Þau sex þemu sem mörkuð er stefna um í svæðisskipulaginu.

3.1.2 Svæðisskipulagið og Heimsmarkmiðin

Svæðisskipulagið styður við framfylgd allra 17 Heimsmarkmiða Sameinuðu þjóðanna⁵. Hvernig þeirri tengingu er háttað sést á mynd 3, en nánari upplýsingar um þessar tengingar má finna á vef Svæðisgarðsins www.snaefellsnes.is ⁶.

Svæðisskipulagið er unnið í nánú samstarfi við íbúa og atvinnulíf.

Það er sóknaráætlun, byggð á sjálfbærri nýtingu auðlinda.

Svæðisskipulagið leggur einnig skýrar línur, þar sem sveitarfélögunum og Svæðisgarðinum er falið að vinna að framfylgd á grunni víðtæks samstarfs við íbúa og atvinnulíf.

Stefnan í Svæðisskipulagi Snæfellsness 2014-2026 styður því við framfylgd allra fjögurra meginmarkmiða UNESCO MAB verkefnisins.



⁵ Samband íslenskra sveitarfélaga, [samstarfsvettvangur sveitarfélagana fyrir loftalgsmál og Heimsmarkmiðin](#)

⁶ Svæðisgarðurinn Snæfellsnes og Heimsmarkmið [Sameinuðu þjóðanna](#)



SVÆÐISSKIPULAG SNÆFELLSNESS 2014 - 2024

Tenging við Heimsmarkmið Sameinuðu þjóðanna um sjálfbæra þróun



Mynd 3. Hér sést samsvörun markmiða í Svæðisskipulagi Snæfellsness 2014-2016 við Heimsmarkmið Sameinuðu þjóðanna.

3.1.3 Aðalskipulagsáætlanir

Aðalskipulagsáætlanir sveitarfélaganna fimm eru frá mismunandi tíma en öll taka þau tillit til sjálfbærrar þróunar.

Þær aðalskipulagsáætlanir sem staðfestar hafa verið eftir gildistöku svæðisskipulagins árið 2014 taka mið af stefnu þess og styðja við framfylgd þess.⁷ Það sama mun gilda fyrir endurskoðun annarra aðalskipulagsáætlana.

Þau sem voru staðfest eftir 2015 taka tillit til landsskipulagsstefnu⁸ sem leggur ríka áherslu á að skipulag sé í sátt við náttúruna og að sjálfbærni sé höfð að leiðarljósi við nýtingu lands og auðlinda, hvort sem það er í þéttbýli eða dreifbýli.

3.1.4 Verndarsvæði á Snæfellsnesi

Innan Snæfellsness eru fjögur friðlýst svæði samkvæmt lögum nr. 60/2013 um náttúruvernd. Þau eru Þjóðgarðurinn Snæfellsjökull, Búðahraun sem er friðland, ströndin milli Arnarstapa og Hellna, sem er einnig friðland og Bárðarlaug sem er náttúruvætti. Þessi svæði eru öll innan sveitarfélagsins Snæfellsbæjar. Auk þess eru

⁷ [Aðalskipulag Snæfellsbæjar](#), 2015-2031. [Aðalskipulag Grundarfjarðarbæjar](#), 2019-2039. [Aðalskipulag Helgafellssveitar](#), 2012-2024. [Aðalskipulag Stykkishólmsbæjar](#), 2002-2022. [Aðalskipulag Eyja- og Miklaholtshrepps](#), 2018-

náttúruverndarsvæði sem skráð eru á Náttúruminjaskrá og njóta takmarkaðrar verndar.

Nauðsynlegt er að hafa eitt friðlýst svæði innan UNESCO MAB svæðis sem lýtur friðunar skv. náttúruverndarlögum eða sérstökum lögum þar um.

3.1.5 EarthCheck vottun

Sveitarfélögin fimm eru öll aðilar að Earthcheck umhverfisvottunarverkefninu. Hlutverk vottunarinnar er m.a. „að sættast á sameiginlega stefnumótun í sjálfbærri þróun í umhverfis- og samfélagsmálum á Snæfellsnesi með aðaláherslu á ferðaþjónustu. Stefnumótunin leggur síðan grunninn að framkvæmdaáætlun sem gert er ráð fyrir að sveitarfélögin og aðilar innan þeirra fylgi sameiginlega eftir. Rík áhersla er lögð á samtakamátt samfélagsins þar sem fyrirtæki og íbúar taka þátt í að framfylgja framkvæmdaáætluninni. Stefnan er endurskoðuð árlega og samþykkt af forsvarsmönnum sveitarfélaganna á Snæfellsnesi.“⁹

2038.

⁸ [Landsskipulagsstefna](#), 2015-2026

⁹ [Nesvottun](#)

3.1.6 Samsvörun Snæfellsness við grunnviðmið MAB svæða og stefnumótandi markmið UNESCO

Eitt meginmarkmið UNESCO MAB verkefnisins er að samþætta sjálfbæra þróun við athafnir viðkomandi svæðis. Þannig sé stuðlað að uppbyggingu á grunni umhverfisverndar, ábyrgri nýtingu auðlinda og jöfnuði í samfélaginu.

Meginmarkmið og leiðarljós Svæðisskipulags Snæfellsness, aðalskipulagáætlanir sveitarfélagana, fyrirliggjandi verndarsvæði og samstarf svæðisins um Earth Check vottun uppfylla grunnviðmið UNESCO um MAB svæði. Með því að bera saman Heimsmarkmið Sameinuðu þjóðanna við stefnu Svæðisskipulagsins koma betur í ljós þær áherslur sem Svæðisgarðurinn vinnur eftir og tenging þeirra við sjálfbæra þróun.

Þannig uppfyllir Snæfellsnes umsóknarskilyrði UNESCO MAB hvað varðar stefnumarkandi markmið, með Svæðisgarðinn sem stjórnunarumgjörð.

Gera þyrfti grein fyrir því í stjórnunaráætlun Svæðisgarðsins hvernig unnið sé að meginmarkmiðum UNESCO MAB svæðanna. Einnig þyrfti að útskýra og gera grein fyrir samþættingu þeirra við stefnumótandi

meginmarkmið Svæðisgarðsins, sveitarfélaganna fimm, þjóðgarðsins og EarthCheck vottunina í umsókn til UNESCO MAB verkefnisins.

3.2 Stjórnunaráætlun og stjórnskipulag

UNESCO grunnviðmið um MAB svæði gefa gott svigrúm fyrir ólík svæði til að aðlaga stjórnunarhætti og stjórnunarumgjörð að viðmiðunum. Fyrir þarf að liggja stjórnunarstefna, upplýsingar um ferli við ákvörðunartöku, stjórnskipurit og upplýsingar um starfsmann sem heldur utan um starfið.¹⁰

Svæðisgarðurinn er sjálfseignarstofnun sem ber heitið Svæðisgarðurinn Snæfellsnes. Svæðisgarðurinn er stofnaður til að fylgja eftir markmiðum svæðisskipulagsins og vinnur hann því á grunni þess. Auk þess er útbúin árleg verkefnis- og fjárhagsáætlun. Stjórnskipulagi Svæðisgarðsins er þannig háttað að í fulltrúaráði sitja allir eigendur Svæðisgarðsins, en þeir eru auk sveitarfélaganna fimm, Starfsmannafélag Dala og Snæfellsness, þrjú búnaðarfélög og Ferðamálasamtök Snæfellsness. Fulltrúaráðið er æðsta vald Svæðisgarðsins og kemur saman a.m.k. einu sinni á ári. Stjórnin starfar í umboði fulltrúaráðsins sem kýs stjórnarmeðlimi. Stjórnin leggur fram árlega verkefna og fjárhagsáætlun fyrir fulltrúaráð.

¹⁰ WNB [Statutory Framework](#)

3.2.1 Samsvörun Snæfellsnes við grunnviðmið MAB svæða um stjórnun

Mjög góð samsvörun er á milli gildandi stefnumótunar á Snæfellsnesi og grunnviðmiða MAB svæða. Stjórnunaráætlun Svæðisgarðsins og stjórnunarumgjörð sem segja til um þátttöku hins opinbera, atvinnulífsins og frjálsra félagasamtaka - uppfylla þau viðmið sem gerð eru til UNESCO MAB svæða.



¹¹ Svæðisgarðurinn Snæfellsnes <https://www.snaefellsnes.is/>

3.3 Þátttaka samfélagsins og hagsmunaaðila

Í grunnviðmiðum MAB svæða kemur fram að í stjórnunaráætlunum svæðanna eigi að gera grein fyrir því hvernig þátttaka ólíkra aðila (t.d. sveitarstjórna, íbúa, frjálsra félagasamtaka og einkaaðila) fari fram.

Eitt af meginmarkmiðum Svæðisgarðsins er að vera „fjölþætt samstarf fyrirtækja, sveitarfélaga og félagasamtaka á svæði sem myndar samstæða landslags- og menningarlega heild.“¹¹ Eins og fram hefur komið í kafla 3.2 um stjórnunaráætlun þá koma eigendur Svæðisgarðsins frá hinu opinbera (sveitarfélögum), einkageiranum og frjálsu félagasamtökum. Þessi áhersla Svæðisgarðsins á að vera vettvangur samstarfs ólíkra hópa samfélagsins rímar vel við grunnviðmið MAB svæða.

3.3.1 Samsvörun Snæfellsness við grunnviðmið MAB svæða um kröfur um þátttöku

Svæðisgarðurinn Snæfellsnes er vettvangur fyrir samstarf ólíkra hópa svæðisins og uppfyllir þannig grunnviðmið MAB svæða um þátttöku mismunandi samfélagshópa. Mikilvægt er að halda áfram að efla samstarf við lykilhagaðila.

3.4 Svæðisskipting

Skipta þarf landi innan UNESCO MAB svæða í eftirfarandi þrjá flokka (sjá. kafla 2.2.2):

- I. kjarnasvæði (e. core area),
- II. grannsvæði (e. buffer zone),
- III. athafnasvæði (e. transition area).

Markmið svæðisskiptingar UNESCO MAB svæða, er að skýra helstu áherslur landnotkunar á hverju svæði á einfaldan hátt.

Stuðst er við skipulagsáætlanir sveitarfélaganna og stefnumótun Svæðisgarðsins. Hvort svæði heyrir undir kjarnasvæði, grannsvæði eða athafnasvæði sbr. skilgreiningu UNESCO MAB, breytir í engu þeirri landnotkun sem fyrir er á svæði, né hefur áhrif á hana.

Það er Snæfellinga að ákveða hvernig land á Snæfellsnesi yrði flokkað skv. þessum þremur flokkum, en sýna þarf fram á að sú svæðisskipting sem ákveðin verður uppfylli grunnviðmið UNESCO.

Hér er nánar fjallað um þau grunnviðmið sem gilda fyrir hvern þessara þriggja flokka lands innan UNESCO MAB svæða og hvaða flokkun gæti átt við á Snæfellsnesi. Það yrði síðan sveitarstjórna og landeigenda og ríkisins að ákveða í sameiningu hvernig land yrði afmarkað til að byrja

með. Flokkunin getur síðan tekið breytingum í samræmi við samfélagssáttmála þar um, t.d. ef þjóðgarðurinn yrði stækkaður.

3.4.1 Kjarnasvæði

UNESCO MAB svæði þarf að hafa eitt skilgreint kjarnasvæði. Kjarnasvæði þurfa að vera friðlýst skv. landslögum, með sýn um langtíma verndun og skýra afmörkun. Stjórnun þarf að vera skýr og fyrir þarf að liggja stjórnunaráætlun um rekstur þess. Innan kjarnasvæðis fari fram vísindalegar rannsóknir og vöktun á lífríki og umhverfi þess, auk fræðslu og þjálfunar. Aðliggjandi að hluta kjarnasvæðis þarf einnig að vera grannsvæði. Ekki eru gerðar kröfur um tiltekna stærð kjarnasvæðis eða grannsvæðisins.

Þjóðgarðurinn Snæfellsjökull fellur afar vel að grunnviðmiðum um kjarnasvæði, enda megi skilgreina grannsvæði sem lægi að honum að öllu leyti eða hluta. Á grannsvæðinu þarf að vera tryggt að starfsemi þar hafi ekki neikvæð áhrif á verndargildi þjóðgarðsins þ.e. landslag hans, vistkerfi eða menningarminjar. Afmörkun þjóðgarðsins sést á mynd 4.

Þjóðgarðurinn Snæfellsjökull er verndaður samkvæmt lögum og með skýra stjórnunarumgjörð. Verndargildi hans felst einkum í landslagi,

vistkerfum og menningarminjum. Sérstök reglugerð nr. 568/2001 hefur verið sett um þjóðgarðinn, þar sem fram koma lykilákvæði um rekstur hans og umgjörð. Fyrir liggur verndaráætlun með stefnumörkun til framtíðar en hún er jafnframt stjórnþæki sem tekur m.a. á tilhögun landvörslu, skipulagi, áherslum í vernd, fræðslu, þjálfun og uppbyggingu almennt. Einnig liggur fyrir framkvæmdaáætlun og verkefnaáætlun sem endurskoðaðar eru árlega. Umhverfisstofnun sér um rekstur hans, en ráðgjafarnefnd er Umhverfisstofnun ráðgefandi um reksturinn og er hún skipuð fulltrúum Umhverfisstofnunar, Ferðamálasamtaka Snæfellsness, Minjastofnunar Íslands og Snæfellsbæjar^{12, 13, 14}.

Á Snæfellsnesi eru þrjú svæði til viðbótar þjóðgarðinum sem eru vernduð samkvæmt lögum nr. 60/2013 um náttúruvernd. Þau eru Búðahraun, sem er friðland, ströndin milli Arnarstapa og Hellna, sem er einnig friðland og Bárðarlaug sem er náttúruvætti. Þessi svæði eru öll innan sveitarfélagsins Snæfellsbæjar. Þessi svæði mætti líka skilgreina sem kjarnasvæði, hvert og eitt eða öll, þar sem þetta eru verndarsvæði skv. lögum. Stjórnunaráætlanir þurfa að liggja fyrir um stjórn þeirra og auk þess þyrftu þau að hafa aðliggjandi grannsvæði.

¹²<https://ust.is/nattura/natturuverndarsvaedi/thjodgardurinn-snaefellsjokull/verndun-og-stjornun/>

¹³ Þjóðgarðurinn Snæfellsjökull [Verndaráætlun 2010-2020](#)

3.4.2 Grannsvæði

Grannsvæði innan UNESCO MAB svæðis er svæði sem liggur að og / eða umhverfis skilgreint kjarnasvæði. Það þarf að vera skýrt afmarkað

Starfsemi og athafnir innan grannsvæðis þurfa að taka tillit til ákvæða sem gilda innan aðlægs kjarnasvæðis, að því leyti að tryggt þarf að vera að landnotkun og starfsemi innan grannsvæðis, hafi ekki áhrif á verndargildi kjarnasvæðisins.

Grannsvæði skipa ákveðinn virðingarsess innan UNESCO MAB svæða og hafa sérstakt aðdráttarafi, þar sem þau liggja að kjarnasvæði eins og þjóðgarðinum Snæfellsjökli. Aðilar með starfsemi á grannsvæði geta þá kynnt sig sem slíkir.

Með því að flokka tiltekið svæði sem grannsvæði er verið að undirstrika sérstöðu þess. Svæðið fær þannig forskot til að vera leiðandi í verðmætasköpun og byggðapróun sem byggir á staðaranda svæðisins.

¹⁴ Þjóðgarðurinn Snæfellsjökull, [endurskoðun á stjórnunar- og verndaráætlun fyrir þjóðgarðinn.](#)

Þar sem verndargildi Þjóðgarðsins Snæfellsjökuls felst einkum í vernd landslags, vistkerfa og menningarminja þarf að vera tryggt að starfsemi á því svæði sem skilgreint yrði sem grannsvæði hafi ekki neikvæð áhrif þar á.

Svæðið sem liggur að Þjóðgarðinum austanmegin, kallast **Utanvert Snæfellsnes** og er í Snæfellsbæ. Í svæðisskipulagi Snæfellsness er sérstaklega fjallað um Utanvert Snæfellsnes og sérstaða svæðisins dregin fram sem mikilvæg landslagsheild aðliggjandi að Þjóðgarðinum. Meginmarkmið í svæðisskipulagi Snæfellsness um landslag er; „Fjölbreytt jarðfræði og lífríki verða áfram aðalsmerki Snæfellsness. Þróun landnotkunar og byggðar taki mið af þeim verðmætum ásamt því að virða menningarminjar og megineinkenni búsetulandslagsins. vernduðum og friðuðum svæðum fjölgi”.¹⁵

Í svæðisskipulaginu eru sett fram markmið sem snúa að áframhaldandi þróun Þjóðgarðsins sem einnar landslagsheildar þar sem útivist og ferðamennska er stunduð um leið og náttúra og minjar eru varðveittar. Staðarandi vísar síðan til þeirrar upplifunnar og tilfinninga sem fólk verður fyrir þegar það er á staðnum. Áhrif geta stafað frá umhverfinu jafnt sem mannfólkinu. Þannig getur menning, saga, starfsemi, sýn, lykt, bragð, snerting og samskipti allt haft áhrif á staðaranda.

Svæðisskipulagið dregur þannig fram sérstöðu Utanverðs Snæfellsness sem landslagsheildar sem myndar hluta þeirrar landslagsheildar sem er innan Þjóðgarðsins. Þar er einnig sett fram markmið um stækkun Þjóðgarðsins inn á þetta svæði. Sérstaða Utanverðs Snæfellsness og mikilvægi m.t.t. Þjóðgarðsins er því skýr og fellur almennt að grunnviðmiði UNESCO MAB um grannsvæði. Spurningin snýst því um, hvernig mætti afmarka þetta grannsvæði þannig að sátt ríkti um.

Hvaða svæði mætti afmarka sem grannsvæði við Þjóðgarðinn?

Svæðisskipulagið setur almenna stefnu um þróun Utanverðs Snæfellsness, sem er nauðsynlegur grunnur til að byggja á. Stefna í aðalskipulagi hvers sveitarfélags setur skýrari skilmála um landnotkun, byggt á grunni svæðisskipulagsins. Það eru því landnotkunar skilmálar í Aðalskipulagi Snæfellsbæjar 2015-2031, sem líta þarf til þegar horft er til þess hvaða svæði í næsta nágrenni við Þjóðgarðinn, væri hægt að skilgreina sem grannsvæði hans. Tryggja þarf að á hinu skilgreinda grannsvæði sé ekki verið að aðhafast neitt sem hefur neikvæð áhrif á verndargildi Þjóðgarðsins, landslag, vistkerfi og menningarminjar.

Í Aðalskipulagi Snæfellsbæjar 2015-2031 er byggt á stefnu svæðisskipulagsins um vernd landslags, jarðfræðilega merkilegra svæða

¹⁵ [Svæðisskipulag Snæfellsnes](#) bls 107

og jarðminja, eins og finna má á Utanverðu Snæfellsnesi. Markmið U10 snýst t.d. um að jarðfræðilega merkileg svæði og fallegar jarðminjar séu verndaðar og U11 um að fjölbreytni fuglalífs og gróðurs viðhaldist.

Utanvert Snæfellsnes er á náttúruminjaskrá, svæði 223¹⁶. Utanvert Snæfellsnes er afmarkað í aðalskipulagi Snæfellsbæjar og því liggur fyrir skipulagsleg afmörkun þess, í samræmi við textalýsingu í náttúruminjaskrá, sem hljóðar svo:

- (1) Snæfellsnes vestan Fróðárheiðar utan ræktað lands og þéttbýlis. Á sunnanverðu nesinu markast svæðið til austurs af Búðaósi, vegi nr. 54 frá Búðum upp á Fróðárheiði. Á norðanverðu nesinu markast svæðið til austurs af vegi yfir Fróðárheiði og austurbakka Bugsvatna.
- (2) Fjölbreytt landslag, frá fjörum til efstu tinda Snæfellsjökuls. Eldstöðvar og hraun frá nútíma. Fjölsótt útivistarsvæði.

Afmörkun þessa svæðis er því skýr skv. aðalskipulagi Snæfellsbæjar og sést afmörkunin á mynd 4, merkt "náttúruminjaskrá, svæði 223". Á mynd 4 eru einnig sýnd tún, en ræktað land fellur ekki innan þessarar

afmörkunar og er tekið til hliðar bæði í náttúruminjaskrá og í aðalskipulaginu.

Í aðalskipulagi Snæfellsbæjar segir að ef framkvæmdir séu fyrirhugaðar á svæðum sem njóta verndar samkvæmt náttúruminjaskrá eða náttúruverndarlögum sé skylt að leita framkvæmdaleyfis og/eða byggingarleyfis til bæjaryfirvalda og er þeim skylt að leita umsagnar eða leyfis Umhverfisstofnunar (og náttúruverndarnefndar) áður en leyfi er veitt¹⁷.

Utanvert Snæfellsnes eins og það er skilgreint í aðalskipulagi Snæfellsbæjar uppfyllir þau grunnviðmið sem UNESCO MAB verkefnið setur um grannsvæði og fellur vel að þeim. Svæðið gæti því allt, eins og það er afmarkað á mynd 4, verið skilgreint sem grannsvæði. Spurningin er hins vegar hvernig Snæfellsbær og landeigendur kjósa í sameiningu að draga mörk grannsvæðis, verði farið í að tilnefna Snæfellsnes sem MAB svæði.

Hér verða reifuð nokkur dæmi um möguleg grannsvæði, innan þessa svæðis nr. 223 á náttúruminjaskrá, sbr. einnig mynd 4.

¹⁶ Sbr. vef UST í apríl, 2021:

<https://ust.is/nattura/natturuverndarsvaedi/natturuminjaskra/vesturland/>

¹⁷ Aðalskipulag Snæfellsbæjar (bls 73)

<http://skipulagsaaetlanir.skipulagsstofnun.is/skipulagvefur/DisplayDoc.aspx?itmid=22636652570146943880>

Kostur A: Að Utanvert Snæfellsnes verði grannsvæði þjóðgarðsins

Einn kostur væri að afmarka Utanvert Snæfellsnes sem grannsvæði eins og það er skilgreint í aðalskipulagi Snæfellsness og afmarkað á mynd 4, sem svæði 223 á náttúruminjaskrá.

Þessi flokkun Utanverðs Snæfellsness sem grannsvæðis innan UNESCO MAB svæðis, myndi ekki hafa nein takmarkandi áhrif á umgengni eða athafnir á þessu svæði umfram það sem þegar er skv. svæðis- og aðalskipulagi og náttúruverndarlögum.

Kostur B: Sama afmörkun og í kosti A að frádregnu rammaskipulagssvæði

Annar kostur væri að fylgja sömu afmörkun og í kosti A en minnka svæðið heldur og skilja t.d. frá rammaskipulagssvæði um Arnarstapa og Hellna. Afmörkun þessa svæðis má sjá á mynd 4, þ.e. svæði 223 á



náttúruminjaskrá að frádregnu því svæði sem afmarkast af rammaskipulaginu.

Með því að skilja rammaskipulagssvæðið frá yrði ekki hægt að skilgreina friðlandið á milli Arnarstapa og Hellna sem kjarnasvæði.

Kostur C: Að afmarka þjóðlendu og ríkisjarðir sem grannsvæði

Þriðji kostur gæti verið að afmarka fyrirliggjandi þjóðlendu og ríkisjarðir á Utanverðu Snæfellsnesi sem grannsvæði þjóðgarðsins, sbr. upplýsingar á mynd 4, þar sem þjóðlendur og ríkisjarðir hafa verið merktar inn sérstaklega innan Utanverðs Snæfellsness.

Kostur D: Að afmarka þjóðlendu, ríkisjarðir og land Snæfellsbæjar sem grannsvæði

Fjórdi kostur til viðbótar gæti verið sá að afmarka þjóðlendu og ríkisjarðir á Utanverðu Snæfellsnesi, sem og land sem Snæfellsbær á þar sem grannsvæði þjóðgarðsins, sbr. upplýsingar á mynd 4, þar sem þjóðlendur, ríkisjarðir og land Snæfellsbæjar hefur verið merkt inn sérstaklega.

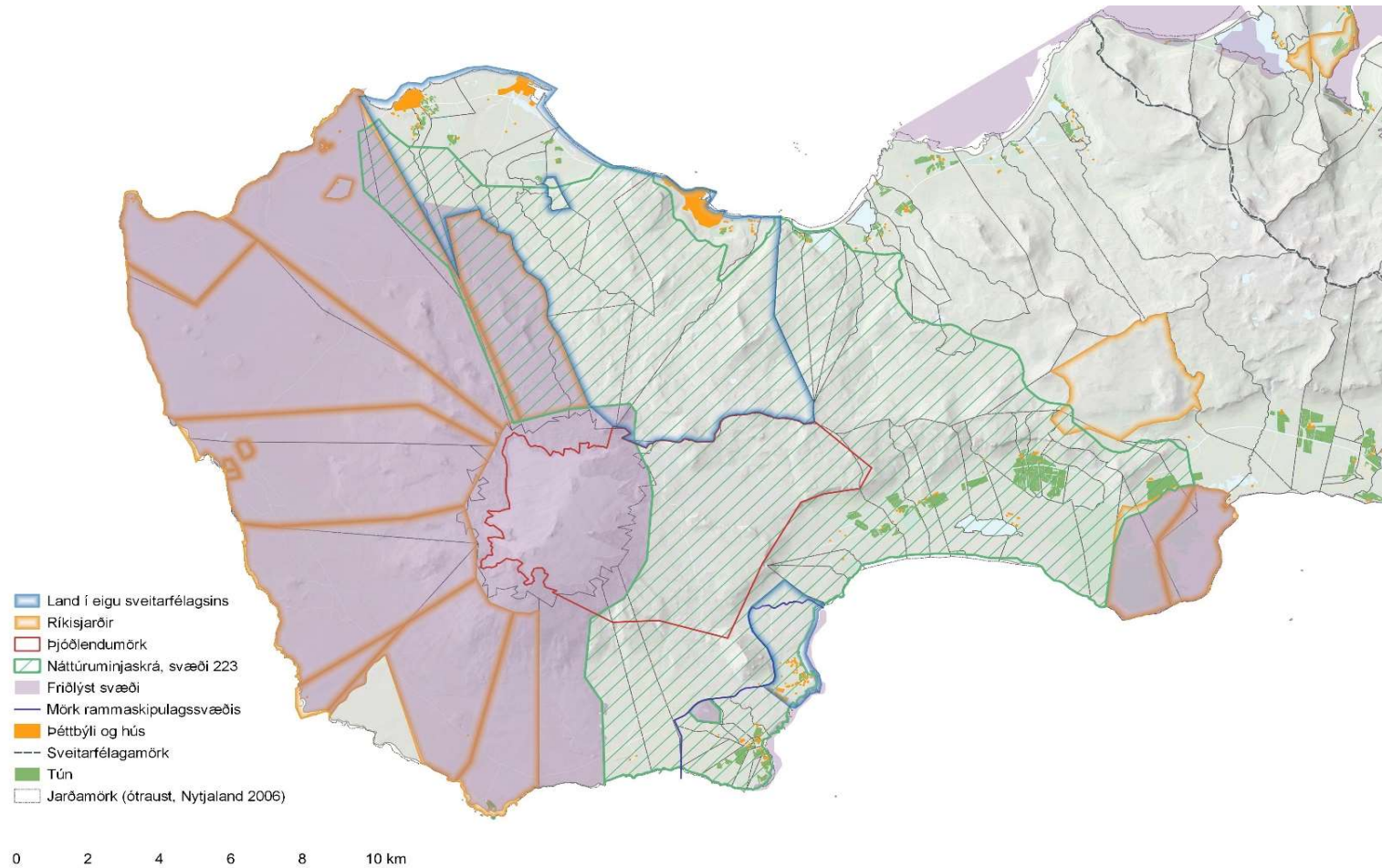
3.4.3 Mögulegt athafnasvæði

Athafnasvæðin eru jafnan stærstu landsvæðin innan UNESCO MAB svæða. Þar búa yfirleitt flestir íbúar og mesta atvinnustarfsemi fer þar fram. Áhersla er lögð á framþróun á grunni sjálfbærrar nýtingar auðlinda. Athafnasvæði liggja að þeim svæðum sem afmörkuð verða sem annars vegar kjarnasvæði og hins vegar grannsvæði.

Áhersla á öflugt atvinnulíf og blómlegt samfélag, sem byggir á sérkennum Snæfellsness, er grunnstefið í svæðisskipulagi Snæfellsness. Lögð er rík áhersla á samvinnu og sjálfbæra nýtingu auðlinda. Stefna þess í atvinnu- og byggðapróun byggir á sjálfbærri notkun auðlinda í náttúru, menningu og samfélagi. Þessi stefna er síðan áréttuð í aðalskipulagsáætlunum sveitarfélaganna og samstarfi þeirra um Earth Check.

Kröfur UNESCO MAB um stefnumörkun og landnotkun á athafnasvæðum eru því uppfylltar með stefnu svæðisskipulagsins.





Mynd 4: Hér hafa verið dregin inn allnokkur mörk á Utanverðu Snæfellsnesi sem hægt væri að nýta sem afmörkun fyrir grannsvæði UNESCO MAB sbr. kafla 3.4.2.

3.5 Áætlun um fræðslu og rannsóknir

Samkvæmt grunnviðmiðum MAB svæða, sbr. kafla 2.2.1, kemur fram að innan MAB svæða þurfi að stunda rannsóknir og vöktun á umhverfinu. Einnig fræðsla og/eða þjálfun um gæði og sérkenni svæðisins. Þessi verkefni þurfa ekki að vera á ábyrgð stjórnar MAB svæðanna.

Eitt af meginmarkmiðum MAB svæða er að vera svæði þar sem sjálfbær þróun og nýting auðlinda, byggð á rannsóknum, fer fram. Slík svæði eru skilgreind sem fyrirmyndarsvæði þar sem sífellt er verið að leita nýrra og betri leiða til að fylgja eftir markmiðum um sjálfbæra þróun, bregðast við breytingum í umhverfinu og sporna gegn loftslagsbreytingum.

3.5.1 Samsvörun Snæfellsness við grunnviðmið MAB svæða um rannsóknir og fræðslu

Snæfellsnes uppfyllir nú þegar grunnviðmið UNESCO MAB svæða um rannsóknir og fræðslu. Innan Snæfellsness eru Háskólasetur Háskóla Íslands (í Stykkishólmi), Náttúrustofa Vesturlands (Stykkishólmi), Vör Sjávarrannsóknarsetur (Ólafsvík), Minjavörður Vesturlands (Stykkishólmi) og útibú frá Hafrannsóknastofnun (Ólafsvík). Þar er Fjölbrautaskóli Snæfellinga (Grundarfjörður), fjórir grunnskólar og

leikskólar. Mikil áhersla er lögð á átthagafræði á öllum skólastigum.

Unnið er að fjölmörgum rannsóknum, m.a. sem snúa að vöktun á dýraríki og vistkerfi og áhrifum ferðamanna á náttúrustaði.





3.5.2 Rannsóknir og fræðsla tækifæri fyrir

Snæfellsness

Svæðisgarðurinn sem MAB svæði og þátttakandi í UNESCO MAB getur byggt á þeirri sérstöðu og skapað breiðan vettvang fyrir rannsóknarstarf í samstarfi við háskóla og rannsóknarstofnanir. Svæðisgarðurinn greiðir þannig götur og hvetur til rannsókna sem tengjast sjálfbærni og loftslagsmálum og svo einstökum svæðum eða viðfangsefnum sem Svæðisgarðurinn telur sérstaka þörf á. Rannsóknir og vöktun eru undirstaða að því að stuðla að bættri nýtingu auðlinda og sjálfbærri þróun á svæðinu. Þessi áhersla er eitt af lykil stefum Svæðisskipulagsins (sjá box fyrir neðan) og er eitt af meginmarkmiðum UNESCO MAB.

Hægt væri að efla rannsóknir sem snúa að landnýtingu (sérstaklega landbúnað og ferðaþjónustu) og áhrifum landnýtingar og annarar auðlindanýtingar á vistkerfi og landslag svæðisins. Einnig væri hægt að leggja sérstaka áherslu á rannsóknir sem skoða hvernig megi sporna gegn loftslagsbreytingum og einnig hvernig bregðast má við loftlags- og umhverfisbreytingum. Í framhaldi væri hægt í samstarfi við atvinnulífið að leita nýrra leiða við að ná markmiðum um sjálfbæra nýtingu auðlinda svæðisins. Rannsóknir og vöktun á auðlindanýtingu er undirstaða þess að Svæðisgarðurinn sem MAB svæði myndi sér sérstöðu sem fyrirmyndar svæði.

Svæðisskipulag Snæfellsness - atvinnulíf og umhverfið, helstu markmið úr Svæðisskipulaginu:

U4: Nýting vatns, jarðefna, gróðurs og annarra náttúruauðlinda sé með sjálfbærum hætti (bls. 92).

Þ1: Almenn þekking á umhverfi og sögu Snæfellsness aukist og íbúar og fyrirtæki grípi í auknum mæli þau tækifæri sem búa á svæðinu (bls. 92).

A6: Verðmætasköpun á grunni Þjóðgarðsins Snæfellsjökuls aukist (bls 108).

Þ10: Rannsóknir á umhverfi og sögu Þjóðgarðsins eflist og þekking almennings aukist (bls. 108).

Þ11: Sterk og jákvæð ímynd Þjóðgarðsins sé nýtt við markaðssetningu Snæfellsness í ferðaþjónustu og annarri atvinnuuppbyggingu (bls. 109).

U10: Jarðfræðilega merkileg svæði og fallegar jarðminjar séu verndaðar (bls. 111).

A7: Tækifæri til atvinnuþróunnar sem felast í einstakri jarðfræði svæðisins, nýtist sem best (bls. 112).

Þ12: Rannsóknir á einstakri og margbrotinni jarðfræði Snæfellsness eflist (bls. 112).

Þ12.2: Stuðlað að auknu samstarfi þekkingarsetra á Snæfellsnesi um rannsóknir á náttúru- og menningarauði svæðisins og nýtingu hans (bls. 112).

U11: Fjölbreytni fuglalífs og gróðurs viðhaldist (bls. 113).

A8: Tækifæri til atvinnuþróunar, sem felast í fjölbreyttu lífríki svæðisins, nýtist sem best (bls. 115).

Þ13: Rannsóknir á fjölbreyttu lífríki Snæfellsness og sjávarins umhverfis eflist (bls. 115).

U12: Uppbygging og landnýting í sveitum taki tillit til landslagseinkenna Snæfellsness (bls. 116).

A9: Tækifæri til atvinnuþróunar, sem felast í fallegu og fjölbreyttu landslagi og merkum minjum svæðisins, nýtist sem best (bls. 116).



Rannsóknir, sjálfbær nýting auðlinda og staðarmörkun

Sem dæmi reiðir landbúnaður og önnur matvælaframleiðsla sig á lífhagkerfið sem snýst um sjálfbæra nýtingu vistkerfa og náttúruauðlinda bæði í hafi og á landi. Sjálfbær nýting lands á Snæfellsnesi er undirstaða þess að landbúnaður geti þrífist um ókomna tíð, sem er aftur undirstaða þess að hægt sé að framleiða matvæli á Snæfellsnesi. Með rannsóknum og vöktun umhverfisins og náttúru svæðisins er hægt að fylgjast með hvaða þættir eru að hafa áhrif á gæði vistkerfa og lands, meta breytingar og kanna nýjar leiðir við nýtingu náttúruauðlinda, eins og land, jarðveg og vistkerfa. Rannsóknir og vöktun eru því grundvöllur fyrir sjálfbæra

matvælaframleiðslu á Snæfellsnesi.

Sjálfbær matvælaframleiðsla tengist einnig staðaranda Snæfellsness sem byggir á tengslum heimamanna við áttþaga sína og lýsir sér einna best í umgengni þeirra við náttúru og umhverfi. Staðarandi er mikilvægur liður í því að draga fram sérstöðu svæðisins fyrir bæði íbúa og gesti. Sjálfbær nýting auðlinda og vistkerfa sem byggir á traustum rannsóknum, getur því verið mikilvægur liður í að skapa markaðssérstöðu fyrir matvæli og hráefnaframleiðslu á Snæfellsnesi.



4 Mögulegur ávinningur

Með því að fá UNESCO Man and Biosphere viðurkenningu hafa MAB svæði sýnt fram á að innan þeirra er stjórnunarumgjörð sem vinnur eftir verkáætlun í samstarfi við samfélagið þar sem sjálfbær nýting auðlinda er höfð í fyrirrúmi. Viðurkenning UNESCO MAB er í raun eitt skref í löngu ferli. Verkefni, hvort sem um er að ræða á sviði fræðslu, rannsókna og/eða markaðssetningar, sem falla undir starfssvið MAB svæða, miða öll að því að bæta búsetuskilyrði, efla samfélagið og gera svæðið meira aðlaðandi fyrir gesti. Ávinningur slíkra verkefna snertir marga fleti samfélagsins og umhverfisins og getur varað í langan tíma. Breska UNESCO nefndin lét gera úttekt á ávinningi þess fyrir svæði að taka þátt í UNESCO verkefnum. Niðurstöður úttektarinnar voru afgerandi. Á stöðum og innan svæða með UNESCO tilnefningar verða til verkefni sem leiða af sér samfélagslega seiglu, vinna að sjálfbærri þróun og nýtast fyrirtækjum til að mynda sér markaðssérstöðu. Einnig eiga svæði með UNESCO tilnefningu auðveldara með að laða að fjármagn í verkefni sem nýtast samfélaginu jafnt og fyrirtækjum svæðisins ¹⁸. UNESCO tilnefning er því efnahagslegur drifkraftur fyrir

svæðið sem heild.

Í þessum kafla verður ávinningur þess að gerast MAB svæði dreginn fram. Hvað mun í raun gerast er undir Snæfellingum sjálfum komið. Þær áherslur og verkefni sem verða fyrir valinu munu hafa áhrif á árangur og ávinning fyrir Snæfellsnes.



¹⁸ [National Value of UNESCO to the United Kingdom 2020](#)

Dæmi um ávinning frá öðrum löndum

Samfélagslegur ávinningur

Í Galloway and Southern Ayrshire Biosphere (GSAB) MAB svæði nýta grunnskólar sér þekkingu og reynslu MAB svæðisins í kennslu um umhverfið og loftslagsbreytingar. Þetta er liður í því að styrkja staðarvitund grunnskólabarna. Þau fræðast um svæðið og um leið tengja þau nærumhverfið við breytingar sem eiga sér stað á heimsvísu.

Rannsóknir

Í Norhordland í Noregi hefur MAB tilnefning verulega aukið rannsóknir og eflt vísindastarf innan svæðisins. Gott samstarf við háskóla og MAB svæði í öðrum löndum hefur leitt til þess að rannsóknarverkefni m.a. á sviði sjálfbærrar ferðamennsku, seiglu samfélaga og landnotkunar fara fram innan svæðisins. Niðurstöður rannsóknanna eru einn af lykilþáttum í að finna betri leiðir til að efla sjálfbærni og samfélagslega seiglu.

Markaðssetning

Innan Wester Ross MAB svæðisins í Skotlandi hafa fyrirtæki nýtt sér það að vera innan þessa svæðis. Þannig geta þau "staðsett" sig markaðslega sem vistvænan kost fyrir neytendur og gesti. Galloway and Southern Ayrshire Biosphere MAB svæði býður fyrirtækjum sem

vilja draga fram umhverfisvæna starfsemi sína að skrifa undir sáttmála sem undirstrikar stuðning þeirra við markmið MAB svæðisins um sjálfbæra þróun svæðisins.

Verðmætasköpun

Entlebuch MAB svæði í Sviss hefur snúið vörn í sókn með öflugum svæðismarki sem byggir á grunnhugmyndum MAB svæðisins. Áður en svæðið varð MAB svæði var þetta hérað í Sviss lítið þekkt. Nú er þetta vinsæll áfangastaður meðal ferðalanga sem vilja njóta umhverfisins á sjálfbæran hátt. Búið er að hanna þemaleiðir fyrir ólíka hópa. Svæðismarkið er einnig notað af matvælaframleiðendum sem hafa náð að markaðssetja matvæli frá svæðinu sem gæðavörur um allt Sviss.



4.1 Staðarandi og staðarvitund samfélagsins

Staðarandi Snæfellsness (úr Svæðisskipulagi Snæfellsness)

Um staðaranda

Til að lýsa upplifun sinni af tilteknum stað talar fólk gjarnan um að andinn hafi verið þessi eða hinn. Andinn vísar þá til þeirra tilfinninga sem fólk upplifði eða áhrifa sem það varð fyrir á staðnum. Þau áhrif geta stafað frá umhverfinu jafnt sem mannfólkinu. Þau verða til jafnt út frá hljóði, lykt og bragði, sýn, snertingu og samskiptum. Þannig upplifum við staði í gegnum öll skynfæri okkar. Því sterkari sem upplifunin er, því skýrari verður mynd staðarins í huga okkar og þar með ímynd hans. Því jákvæðari sem upplifunin er því líklegra er að við viljum heimsækja staðinn aftur.

En staðarandi er ekki einungis til í hugum gesta, hann er ekki síður lýsing á þeim tengslum sem heimamenn hafa við áttþaga sína. Því sterkari tengsl, þeim mun skýrari sjálfsmynd íbúa og samfélagsins. Það eru þessi tengsl sem gestir vilja gjarnan kynnast og fá að upplifa. Ferðalangar leita eftir því sem er "ekta" og sérkennandi fyrir viðkomandi stað.

Í staðarandanum felast því verðmæti og til að nýta þau er mikilvægt að geta lýst honum og miðlað með fjölbreyttum en - að einhverju

leyti - samræmdum hætti.

Tækifæri sem liggja í staðaranda svæða eru ekki bara fyrir ferðapjónustu heldur má einnig nýta verðmætin í staðarandanum á öðrum sviðum, eins og í vörubrúun og markaðssetningu á handverki eða matvælum. Sterkur staðarandi getur líka laðað að nýja íbúa (bls. 76).



Staðarvitund skapast á svæðum þar sem skýr saga, umhverfisvitund og samfélagssamheldni er til staðar meðal íbúa og mótast af staðaranda viðkomandi svæðis. Samheldni og staðarvitund samfélaga verða seint metin til fjár. En svæði sem búa að sterkri staðarvitund geta nýtt sér það til að efla fyrirtæki, einstaklinga, stofnanir og félagasamtök til að vinna að samfélagslegum, efnahagslegum og umhverfislegum ávinningi fyrir svæðið sem heild.

Sveitarfélög

Með því að gerast MAB svæði er verið að varpa ljósi á þá vinnu sem nú þegar hefur farið fram og staðfestir að svæðið mun halda áfram að leggja áherslu á sjálfbærni og umhverfisvitund í áframhaldandi vinnu varðandi byggðapróun og samfélagsmál.

Sveitarfélög innan MAB svæðisins verða þekkt sem UNESCO svæði og geta haft merki UNESCO í forgrunni, t.d. með merkingum við helstu byggingar sveitarfélaganna. Þannig eru bæði gestir og íbúar minntir á að svæðið er einstakt, bæði sem náttúruperla en einnig svæði þar sem sterk staðarvitund er meðal íbúa. UNESCO viðurkenning staðfestir einnig að innan svæðisins hefur vegferð verið valin með sjálfbærni og nýsköpun að leiðarljósi.

Skólar og fræðsla

Skólar og menntastofnanir geta nýtt sér þann grunn og samstarf sem

skapast í kringum UNESCO MAB svæði til að efla fræðslu og menntun um náttúru og sögu svæðisins og þannig efla staðarvitund nemanda. MAB svæðið getur orðið vettvangur fyrir fræðslu og kennslu um áttthagafræði og umhverfi svæðisins og þær breytingar (sbr. loftslagsbreytingar) í nærumhverfinu og hvernig þær tengjast umheiminum.

4.2 Byggðapróun

Sterkt samfélag með öflugt atvinnulíf sem byggir á sjálfbærri nýtingu auðlinda, er undirstaða jákvæðrar byggðapróunar. Helstu áskoranir samtímans eru umhverfismál, breytingar á aldurssamsetningu íbúa samfélaganna sem eru að eldast og fjórða iðnbyltingin þar sem störf munu hverfa og/eða breytast og ný koma í staðinn. Finna verður nýjar leiðir til að bregðast við þessum áskorunum með nýsköpun og rannsóknum. Með öflugu samstarfi við rannsóknarstofnanir geta UNESCO MAB svæði verið öflug leið til að bregðast við þessum áskorunum.

Rannsóknir

Eins og fram kom í kafla 3.5.2 þá er rík áhersla í Svæðisskipulagi Snæfellsness á að efla rannsóknarstarf til að styrkja sjálfbæra þróun og atvinnusköpun á Snæfellsnesi. Eitt af markmiðum

Svæðisskipulagsins er að stuðlað að auknu samstarfi þekkingarsetra á Snæfellsnesi um rannsóknir á náttúru- og menningarauði svæðisins og nýtingu þeirra.

Svæðisgarðurinn Snæfellsnes getur myndað sér stefnu, byggða á markmiðum Svæðisskipulagsins, um áherslur í rannsóknum.

Nýsköpun

Eitt af meginmarkmiðum rannsókna og vöktunar á svæðinu er að finna nýjar og betri leiðir til að nýta auðlindir svæðisins. Þessi vinna mun veita trausta undirstöðu fyrir nýsköpun á sviði auðlindanýtingar og byggðaðróunar. Sem MAB svæði getur Snæfellsnes því orðið vettvangur nýsköpunar á sviði sjálfbærrar byggðaðróunar.



4.3 Svæðismark Snæfellsness

Hugmyndafræði, stefna og verkefni MAB svæðisins eru undirstaða að svæðismörkun (e. regional branding). Svæðismörkun snýr að því að draga fram auðlindir svæðisins, einstakt samfélag og efla byggðaðróun á grunni sjálfbærrar þróunar. Svæðismörkun getur verið mjög öflugt verkfæri til að draga fram sérstöðu, eiginleika og tækifæri svæðisins.

Fyrirtæki

Svæðismörkun er öflugt verkfæri til markaðssetningar. Skýr og einföld sýn á sérstöðu svæðisins nýtist í markaðssetningu fyrirtækja sem eru staðsett innan MAB svæðisins. Hvernig svæðismarkið er nýtt er undir Svæðisgarðinum komið. Dæmi frá Skotlandi sýna að með því að fá fyrirtæki til að skrifa undir samstarfsyfirlýsingu sem felst í því að styðja við markmið MAB svæðisins um sjálfbæra þróun og nýtingu, eflist staðarvitund og sýnileiki MAB svæðisins í samfélaginu. Fyrirtæki sem nota svæðismark MAB svæða hafa aðgang að kynningarefni og fá leiðbeiningar um sérstöðu svæðisins og um þróun vöru og þjónustu byggða á svæðismörkuninni. Með svæðismarki geta fyrirtæki innan svæðisins myndað sér markaðssérstöðu og fléttað sérstöðu MAB svæðisins inn í sína starfsemi, vöru, þjónustu og kynningarefni.

Landeigendur

Landeigandi innan MAB svæðisins nýtur góðs af þeirri heildarmynd sem samanstendur af landslagi, náttúru, umhverfi, menningu og sögu staðarins. Þannig hefur landeigandi sterka tengingu við svæðismark MAB svæðisins og getur nýtt sér það í markaðssetningu á afurðum af landinu, hvort sem það eru matvæli, upplifun eða önnur þjónusta sem veitt er innan landamerka hans/hennar.

Landeigendur sem eru staðsettir innan UNESCO MAB svæðis geta nýtt sér þá sérstöðu þegar sótt er um fjármagn t.d. í Framkvæmdasjóð ferðamannaástaða.

Viðkomustaðir og heimsókn á Snæfellsnes

Öflugt svæðismark er mikilvægur þáttur í því að draga fram sérstöðu svæðisins. Einnig geta sveitarfélögin sameinast um þá umgjörð sem búin er til fyrir viðkomustaði á Snæfellsnesi. Með því að fá tilnefningu sem UNESCO MAB svæði er stutt við núverandi yfirlýst markmið um sameiginlega skiltastefna, upplýsingagjöf, þemu og sögur sem sagðar eru um svæðið, byggðar á landslagsgreiningu og greiningu karktersvæða innan Snæfellsness (sbr. svæðisskipulag). Þannig fá gestir og íbúar skýr skilaboð um að þeir séu á svæði sem er áhugavert umfram önnur svæði á Íslandi.

¹⁹ [Svæðisskipulag Snæfellsness bls 78](#)

Nýta má greiningu karaktersvæða Snæfellsness¹⁹ til að þróa þemaleiðir þar sem ferðamönnum er beint að náttúruperlum og upplifunum sem hafa aðstöðu til að taka á móti gestum. Hægt er að búa til hjólastíga, gönguleiðir og/eða akstursleiðir sem tengjast menningu og jarðfræði, ferðum með leiðsögn eða námskeið sem tengjast matarupplifun og umhverfisfræðslu.

Nýsköpun og vörubrún

Umhverfis- og samfélagsvitund neytenda og ferðalanga er vaxandi. Svæðismark með sterka sérstöðu tengda UNESCO MAB svæði skapar tækifæri til nýsköpunar og vörubrúnar. Slíkt svæðismark miðlar til neytenda upplýsingum um að varan, þjónustan og/eða upplifunin sem boðið er upp á hafi tekið tillit til umhverfis- og samfélagssjónarmiða. Fyrirtæki og framleiðendur geta nýtt svæðismarkið til að mynda sér markaðssérstöðu sem leggur áherslu á gæði og að svæðið sé "ekta".



Tafla 1: Yfirlit yfir samsvörun Svæðisgarðsins Snæfellsnes við grunnviðmið WNBR - UNESCO Man and Biosphere

	Eiginleikar UNESCO MAB og BR	Samsvörun Svæðisgarðsins við MAB og BR	Hvað þarf að gera
	UNESCO Man and Biosphere		
1	Fjögur stefnumótandi markmið MAB (líffræðileg fjölbreytni, sjálfbær samfélög, fræðsla/rannsóknir, mótvægisáðgerðir/aðlögun að umhverfisbreytingum)	Uppfyllir þessi skilyrði við umsókn	Uppfyllir þessi skilyrði við umsókn
2	World Network of Biosphere Reserves	Á ekki við á þessu stigi	Verður hluti af WNBR við umsókn
	Biosphere Reserves (BR)		
3	Stefnumótandi markmið sem fela í sér: <ul style="list-style-type: none"> • Svæði með hátt náttúruverndargildi, bæði út frá umhverfi og landslagi, en einnig líffræðilegri fjölbreytni (4.1) • Samfélög vinna að jafnrétti og jöfnuði • Sjálfbær nýting auðlinda fari fram á svæðunum. • Rannsóknir, fræðsla og þjálfun með áherslu á sjálfbæra nýtingu auðlinda fer fram á svæðinu. 	Svæðisskipulag Snæfellsnes, innleiðing á Heimsmarkmiðum Sameinuðu þjóðanna. Aðalskipulagsáætlanir sveitarfélaganna fimm taka öll mið af sjálfbærni og eru öll aðilar að Earth Check vottuninni.	Taka tillit til í stjórnunaráætlun
4	Svæðisskipting - kjarnasvæði, 4.5a) (e. core area): Friðlýst svæði með hátt verndargildi og er verndað skv. lögum viðkomandi lands (verndarsvæði) til lengri tíma	Þjóðgarðurinn Snæfellsjökull (þjóðgarður) Athafnir innan þessa svæðis fylgja lögum um náttúruvernd og stjórnunar-og verndaráætlun viðkomandi svæðis.	

5	Svæðisskipting - grannsvæði, grunnviðmið 4.5b) (e. buffer zone): svæði í námunda við kjarnasvæði. Athafnir þurfa að taka tillit til verndaráætlunar á kjarnasvæði.	Tillaga lögð fram í greinargerð. Svæði á náttúruminjaskrá "Útanvert Snæfellsnes" (223). Lög um náttúruvernd og stefna í Aðalskipulagi Snæfellsbæjar sem ná til þessa svæðis uppfylla skilyrði grunnviðmiða 4.5b).	Þarfnast samþykktar bæjarstjórnar Snæfellsbæjar. Þar sem ekki er verið að breyta neinu þarf ekki samþykki landeigenda. Hins vegar væri góður kostur að kynna þessa skilgreiningu vel fyrir landeigendum til að forðast allan misskilning.
6	Svæðisskipting - athafnasvæði, grunnviðmið 4.5c) (e. transition area): eru jafnan stærsti hluti hvers MAB-svæðis. Á athafnasvæðum búa yfirleitt flestir íbúar og mest atvinnustarfsemi fer þar fram. Lögð er áhersla á sjálfbærni í framþróun og nýsköpun.	Svæðisskipulag Snæfellsness, innleiðing Heimsmarkmiða Sameinuðu þjóðanna, Earth Check vottunin. Aðalskipulag sveitarfélaganna fimm - Uppfyllir skilyrði grunnviðmiða 4.5.c)	
7	Rannsóknir og vöktun á svæðinu	Háskólasetur Vesturlands, LBHÍ, Háskólinn á Bifröst, Náttúrufræðistofnun Íslands	Með MAB tilnefningu myndi Svæðisgarðurinn nýta tækifærið til að styðja við rannsóknarstarf á svæðinu
8	Fræðsla um svæðið	Áttahafræði. Kynningarefni Svæðisgarðsins	
9	Stjórnunaráætlun sem sýnir fram á að markmiðum MAB/BR er framfylgt	Stjórnunarstrúktúr Svæðisgarðsins uppfyllir þessi skilyrði	
10	Þátttaka samfélagsins: sveitarstjórnir, atvinnulífið, frjáls félagasamtök	Stjórnunarstrúktúr og verkefni Svæðisgarðsins uppfylla þessi skilyrði	
11	Nafn á Snæfellsnes sem UNESCO Man and Biosphere svæði	Ekki komið - mögulega hægt að nota nafn Svæðisgarðsins	Stjórn og eigendur þurfa að taka ákvörðun áður en umsókn er skilað.

